

NATURPARK AMAGER

NATURPARKPLAN

2020-2025





Tårnby kommune



Dragør kommune

BY&HAVN

© Naturstyrelsen, Københavns Kommune, Tårnby Kommune, Dragør Kommune og By & Havn – 2019

Udarbejdet af

Naturstyrelsen, Københavns Kommune, Tårnby Kommune, Dragør Kommune og By & Havn – 2019

Foto

Forsidefoto, foto side 17 (midt), 35 (øverst) og 46 (alle) af Martin Kundendorf. Foto side 6-7 af By & Havn. Foto side 8, 14, 15, 21 (billede 3,4 og 7), 25 (billede 2-4), 30, 34, 36 (nederst), 38, 39 (nederst), 47 (alle), 49, 54 og 55 (alle) af Naturstyrelsen. Foto side 13 (øverst), 18, 24, 28, 29, 39 (midt), 43 (nederst), og 45 af Dragør Kommune. Foto side 13 (nederst) af Tårnby Naturskole. Foto side 13 (midt), 17 (øverst), 39 (øverst), 51 (øverst) og 53 af Københavns Kommune.

Foto side 9 af Allan Petersen. Foto side 10 og 36 (øverst) af Thomas Vilhelm. Foto side 17 (nederst) af Line Ammitzbøll Dohn. Foto side 20 (tv) af Lars Andersen. Foto side 20 (th), 21 (billede 5 og 6) og 51 (nederst) af Martin Rivero. Foto side 27 af Paul Maslen. Foto side 28 og 31 efter tilladelse fra Tårnby Stadsarkiv. Foto side 33 af Ivan Olsen. Foto side 35 (nederst) af Christian Leonora Frost. Foto side 37 (øverst) af Jesper Skovbølle. Foto side 37 (nederst) af Michael Oxkjær. Foto side 43 (øverst) af Johannes Kjær Kristensen.

Illustrationer s. 41 af Møller og Grønborg.

Kortmateriale og opsætning af Københavns Kommune

Indhold

Forord	5
Resumé	6
Introduktion til Naturpark Amager	8
Ny afgrænsning	10
Siden sidste plan	12
Vision og udviklingsmål	14
Natur	16
Kulturarv	28
Friluftsliv og tilgængelighed	34
Turisme og erhverv	46
Formidling	50
Borgerinddragelse, proces og evaluering	54
Referencer	56
Bilag	59



Forord

Naturpark Amager er et 3.500 ha sammenhængende landskab, med en storslået natur, store vidder med højt til himlen og en fantastisk kyststrækning, der ligger som en del af Danmarks hovedstad. Det er en naturperle med enestående natur- og friluftsoplevelser mindre end en halv times gang fra Københavns Rådhusplads.

Befolkningstallet i Hovedstadsregionen forventes at vokse fremover. Samtidig opleves en efterspørgsel fra bybefolkningen om muligheden for at opleve naturen og finde ro og fordybelse som kontrast til storbyens hektiske liv. Det er derfor vigtigt at passe på naturen samtidig med at den gøres tilgængelig for flere. Naturpark Amager skal give flere mulighed for at opleve og lære om naturen, så de også får lyst til at passe bedre på den - både nu og fremover.

Denne Naturparkplan 2020-2025 er en revision af Naturparkplan 2015-2020. I de kommende fem år vil nye tiltag, som der er arbejdet på i den foregående planperiode, blive realiseret. Et hovedfokus er fortsat en balance mellem områdets brug og bæreevne og mellem naturbeskyttelse, åbne vidder og rekreative oplevelser. Hovedstadsområdets befolkning, men også danskerne generelt, skal kende til Naturpark Amager og hvilke oplevelser de kan finde her.

Naturpark Amager er et partnerskab mellem Naturstyrelsen, Københavns Kommune, Tårnby Kommune, Dragør Kommune og By & Havn. Naturparken skal udvikles over mange år, og med en bred inddragelse af borgere og interessenter. Det vi ser som målet i dag, kan måske være et andet om 10, 20 og 30 år. Den dynamik der ligger i samfundet og nye generationer, skal der også være plads til.

Tag en tur ud på Amager. Kig syd over fra Kalvebod Fælled, og der åbner sig et svimlende landskab, som man ikke finder andre steder. Vend rundt og kig ind mod København, og oplev hvor imponerende og skarpt skåret den sydlige del af Ørestad rejser sig, og tårnene i København kommer til syne. Her kan man gå på opdagelse i naturen, og samtidig være en del af storbyen.

Flere skal lære denne naturperle at kende.

Resumé

Naturparkplanen er udarbejdet i et partnerskab mellem Naturstyrelsen, Københavns Kommune, Tårnby Kommune, Dragør Kommune og By & Havn. Området er ca. 3.500 ha stort, og er overvejende ejet af staten og de tre kommuner, og ligger centralt i hovedstadsområdet. Naturparkplanen består af en vision og en række overordnede mål for den langsigtede udvikling, en gennemgang af status og potentialer for planens temaer, samt af indsatser, der ønskes gennemført i planperioden fra 2020-2025. Herefter skal planen evalueres, og der skal udarbejdes en ny plan for de følgende 5 år.

Naturparkplanen har ingen retsvirkning for hverken kommuner, lodsejere, region eller stat. Udvikling af Naturpark Amager vil bygge på frivillighed og samarbejder, og vil ske på et bæredygtigt grundlag.

En enestående beliggenhed

Naturpark Amager er helt særlig med sin enestående beliggenhed midt i hovedstadsområdet. Det er både en forpligtigelse og en mulighed. Med Naturparkplanen er det ønsket fortsat at udvikle natur- og friluftsværdierne. Vi vil skabe gode forbindelser til Naturparkens rekreative værdier, og udvikle et væld af muligheder for aktiviteter og oplevelser. Alt sammen i en fælles bæredygtig ramme for udvikling og naturpleje af arealerne, hvor benyttelse og beskyttelse går hånd i hånd, så borgere, erhvervsliv og turister får nye muligheder for at opleve og forstå naturen på dens hjemmebane.

Naturparkplanens temaer

Naturparkplanen er inddelt i 6 temaer: Natur, Kulturarv, Friluftsliv og tilgængelighed, Turisme og erhverv, Formidling samt Borgerinddragelse, proces og evaluering.

Naturen og landskabet i Naturpark Amager består i store træk af delområderne Amager Fælled, Kalvebod Fælled, Kongelunden og Syd-amagers kystlandskab. Naturparken rummer naturtyper som strandenge, strandoverdrev, rørskov, søer, mose, skovområder, strande og dynamiske kystlandskaber ud mod lavbundede havområder. Naturparken har til formål at styrke naturværdierne og naturplejen ved at samarbejde på tværs i partnerskabet.

Kulturhistorisk rummer Naturparken mange spændende kulturspor, som fx områdets mange kanaler, der fortæller om landindvinding, militær anvendelse og om friluftslivets begyndelse og frem til i dag. Endvidere fortæller de nye robuste diger om klimaændringer

Friluftslivet i Naturparken omfatter en bred vifte af naturoplevelser, naturformidling, leg og sport. Området bruges til hundeluftning, picnicture, fiskeri, rollespil, mange motionsformer, badning, indsamling af spiselige urter, fuglekiggeri og blomster, og mere pladskrævende aktiviteter som modelflyvning, motionscykling, jagt, golf, skydning og kite-surfing.



Naturpark Amager set fra Amager Fælled mod syd

I forhold til **turisme og erhverv** giver Naturpark Amagers placering centralt i hovedstadsområdet den en særlig rolle, både som turistattraktion og i forhold til nærområdets erhvervsmæssige udnyttelse. Naturpark Amager skal være med til at styrke hovedstadsområdets tiltræknings-evne i forhold til brugere, borgere, nye storbyturister, og kan understøtte København, Dragør og Tårnby Kommuner som dele af et grønt hovedstadsområde med bæredygtige erhverv.

Formidlingen i Naturpark Amager omfatter i dag mange former og dækker såvel natur, friluftsliv og kultur. Der er både den direkte formidling, hvor naturvejledere og andre står ansigt til ansigt med deltagere,

og den indirekte formidling gennem hjemmeside, sociale medier, foldere, plancher og udstillinger.

Inddragelse af borgere, interessenter og frivillige er noget der lægges stor vægt på i Naturpark Amager. I den foregående planperiode er der mange eksempler på hvordan dette er blevet gjort i praksis, særligt i forhold til de nye faciliteter knyttet til projektprogrammet, som forventes at blive realiseret i de kommende år. Derudover har Naturpark Amager også et Naturparkråd som mødes to gange årligt og bliver hørt og inddraget i forskellige aspekter af Naturparkens udvikling.



Introduktion til Naturpark Amager

Naturpark Amager er et partnerskab mellem Naturstyrelsen, Københavns Kommune, Tårnby Kommune, Dragør Kommune og By & Havn, der har eksisteret siden 2014. I 2015 blev Naturpark Amager certificeret naturpark gennem Friluftsrådets mærkningsordning, hvorved også den første naturparkplan 2015-2020 blev godkendt. Denne naturparkplan 2020-2025 er en revision af den første naturparkplan.

Planen viderefører mange af den tidligere plans indsatser. Den overordnede målsætning er fortsat at styrke området som én sammenhængende naturpark, med et højt og varieret naturindhold og rig mulighed for rekreative aktiviteter og oplevelser på tværs af hele Naturpark Amager.

De store linjer

Naturpark Amager omfavner hovedstadsområdet, og giver med sine åbne vidder, skovområder og kystlandskaber let og direkte adgang til natur og friluftsliv for alle. Kun få storbyer kan tilbyde natur- og oplevel-

sesmuligheder af denne størrelse, naturkvalitet, og i så tæt sammenhæng med bykvartererne. Det gør Naturpark Amager unik.

Naturpark Amager består af Amager Fælled, Kalvebod Fælled, Kongelunden og Sydamagers kystlandskab. Naturparken dækker et samlet areal på 3.500 ha med naturområder som strandenge, strandoverdrev, rørskov, søer, kanaler, mose, skovområder, strande og dynamiske kystlandskaber ud mod de lavbundede havområder. Et landskab med spændende kulturspor, der fortæller om landindvinding, militær anvendelse og om friluftslivet i forgangne tider. Cykler man fra nord til sydøst, bliver det en tur på 25 km. Naturpark Amager dækker således 1/3 af hele Amager og er, med andre ord, rigtig stor.

Kontraster er et nøgleord for Naturpark Amager, og kontraster er og skal være en væsentlig del af Naturparkens oplevelsesværdi. Kontrasten til omgivelserne er særlig stor, hvor Naturparkens vidder møder byens kant med de tætte byområder, eller hvor naturen ses sammen med motorvejens eller lufthavnens tekniske former. I selve Naturparken er oplevelsen af kontrast også med til at give området værdi i mødet mellem land og vand, det åbne og det tætte, i mosaikken af naturtyper, høj puls og hvile, lige linjer og naturens former.



Kontrasten mellem det åbne landskab og byens kant oplevet fra Kalvebod Fælled



Udsigt over Amager Fælled med byens tårne i horisonten

Samarbejde

Samarbejde er omdrejningspunktet i udviklingen af Naturpark Amager. Siden februar 2014, hvor parterne i Naturpark Amager indgik en partnerskabsaftale, har der været et fælles fokus på at skabe bedre naturkvalitet og fremme mulighederne for friluftsliv og naturoplevelser i Naturpark Amager.

Der er også etableret gode samarbejder mellem Naturparkens parter og fx skoler og frivillige organisationer. Det er strandrensningsprojekter og naturpleje med græsning gode eksempler på. Samtidig arbejdes der også på at styrke det mere formaliserede samarbejde mellem grundejerne hvad angår den løbende drift, naturpleje og udbud af friluftaktiviteter til gavn for de besøgende.

I den foregående planperiode har Naturpark Amager haft god dialog med borgere, frivillige organisationer og andre interessenter vedrørende udviklingen af Naturparkens kommende nye faciliteter, aktiviteter og naturpleje. Dette samspil skal fortsætte og yderligere forstærke omverdenens tilknytning og engagement i Naturpark Amager. Herunder spiller Naturparkrådet en vigtig rolle som rådgivende organ for Naturparkens udvikling.

En Naturpark er et større sammenhængende og velafgrænset egnskarakteristisk landskab af regional betydning med stor landskabelig skønhed, naturrigdom og kulturhistoriske værdier. I Naturparkerne kombineres beskyttelse og benyttelse af naturen, så der både er plads til natur og mennesker, fordi benyttelsen tilrettelægges bæredygtigt, så de værdifulde landskaber og naturområder bevares.

Ny afgrænsning

Ændring af naturpark afgrænsningen

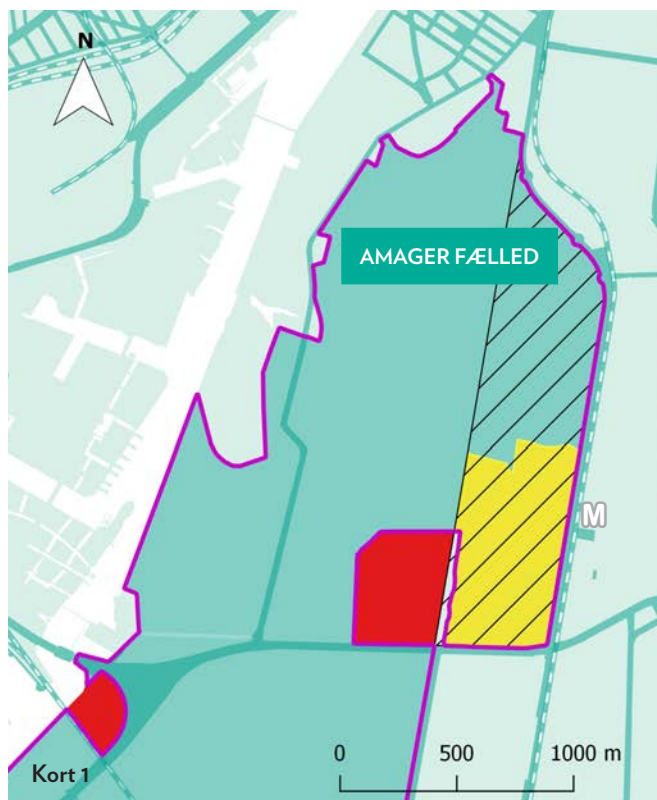
I 2019 blev to arealer i Københavns Kommune beliggende indenfor Naturpark Amager på i alt 23 ha ved lov udtaget af Kalvebodkile-fredningen og udlagt til bebyggelse (arealer med rødt på kort 1). Samtidig blev By & Havns matrikel på 40 ha, som ellers var planlagt delvist bebygget, udlagt som natur (areal med gult på kort 1). Efterfølgende blev der igangsat en udvidelse af fredningen af den nordlige del af Amager Fælled, hvor hele arealet udlagt til natur i Ørestad samt By & Havns matrikel (skraveret på kort 1) nu foreslås indlemmet i fredningen.


Der søges derfor, i forbindelse med revision af Naturparkplanen, om at ændre afgrænsningen, således at 23 ha udgår af Naturparken og 40 ha bliver tilføjet. Samlet set vil Naturpark Amager få 17 ha tilføjet.

Den nye afgrænsning vil betyde, at 83 % af Naturparkens areal på nuværende tidspunkt er fredet. Når den østlige del af Amager Fælled (forventeligt) vil blive indlemmet i fredningen af den nordlige del af Amager Fælled, vil 85 % af Naturparken være fredet areal. De nuværende fredningsgrænser fremgår af kort på s. 21.

Ændringen af afgrænsningen fremgår af kort 1, hvor de røde felter viser de områder der udtages af Naturpark Amager, og det gule areal viser det område der bliver tilføjet. Den samlede nye afgrænsning af hele Naturpark Amager ses på kort 2.

I bilag 1 og 2 ses både den nuværende og den nye afgrænsning.



 Arealer der udgår af Naturpark Amager

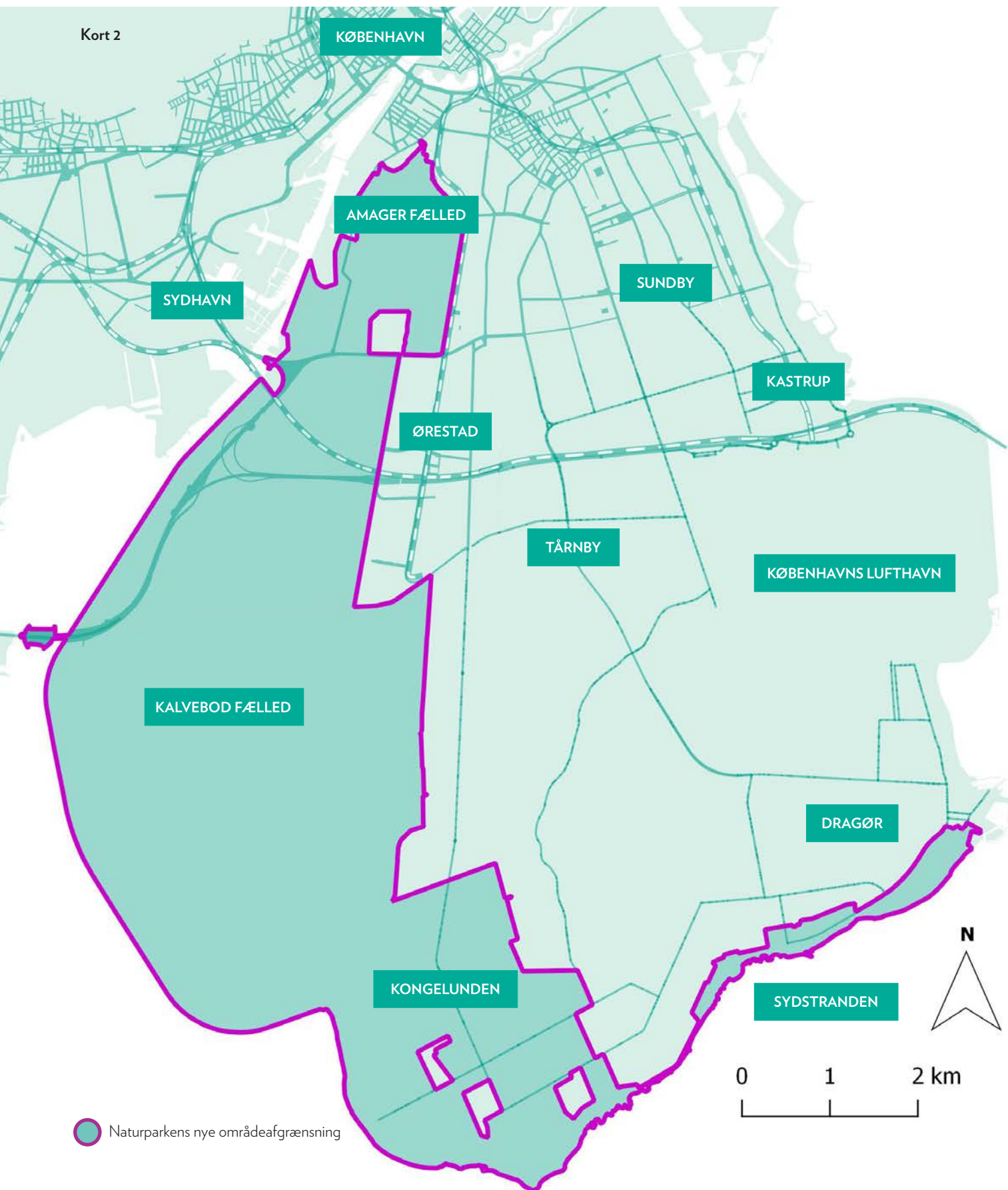
 Arealer der tilføjes Naturpark Amager

Skraveret = Areal der er i proces om at blive indlemmet i Amager Fælled fredningen



Med den ønskede ændring vil Grønjordssøen i sin helhed komme til at indgå i Naturparken

Kort 2



Siden sidste plan

I den forgangne planperiode er der sket en hel del i Naturpark Amager og nye projekter er undervejs. Herunder sættes fokus på nogle af de største begivenheder.

Projektprogrammet – Nye Muligheder

I 2016 modtog Naturpark Amager fondsstøtte fra Nordea-fonden og Friluftsrådet på i alt 60 mio. kr. Dette blev suppleret af en medfinansiering fra partnerskabet på 37 mio. kr. Disse midler gør det nu muligt at realisere planerne om nye hovedindgange, blå støttepunkter for naturoplevelser og friluftsliv ved kysten samt en fokuseret indsats for at få de mere natur-uvante til at bruge Naturparken gennem delprojektet Naturpark for alle. Herudover understøtter projektmidlerne en indsats for at styrke naturformidling og læring.

Som optakt til realisering af projektprogrammet har Nordea-fonden udført en baseline måling, som har klarlagt den nuværende brug af Naturpark Amager på både kvantitative og kvalitative parametre. Denne måling skal gøre det muligt at følge udviklingen af brug, oplevelse og kendskab til Naturpark Amager og monitorere, at partnerskabet når målsætningerne i projektprogrammet.

Kongelundsfortet i bevægelse

Sideløbende med projektprogrammet har indgangen ved Kongelundsfortet i Dragør modtaget 5,2 mio. kr. fra Nordea-fonden til at realisere projektet 'Kongelundsfortet i bevægelse' i samarbejde med DGI. Formålet er at skabe et outdoor-center for friluftsliv.

Naturskole for de yngste

I Tårnby er man godt i gang med at etablere en naturskole for de yngste fra 0-6 år. Naturskolen for de yngste vil blive opført i tilknytning til det eksisterende Naturcenter Amager og er finansieret af Tårnby Kommune samt med en donation fra Friluftsrådet. Forventes taget i brug i sommeren 2020.

Byskoven

På det tidligere jorddepot ved Selinevej er man begyndt at omdanne et 14 ha stort område til en ny oplevelsesskov kaldet 'Byskoven'. Byskoven skal tilføre naturparken et helt nyt naturrum til gavn for både dyre- og planteliv og et helt nyt udflugtsmål for de besøgende. Mens vi venter på at træerne kommer op, har vi sået engblomster til stor glæde for bier og blomsterplukkere - børn som voksne.

Naturplejeindsats

Der er løbende blevet gjort en stor indsats for at forbedre hydrologien i vådområderne på Kalvebod Fælled til gavn for sjældne padder og fugle og strandengsfloraen. Samtidig har man på tværs i naturparken sat ind for at bekæmpe invasive plantearter. På Amager Fælled har man haft særligt fokus på gyldenris og japansk pileurt, og på Kalvebod Fælled har man haft særligt fokus på bjørneklo og newzealandsk korsarve. Der er desuden blevet udsat strandtudser i 2018 og 2019.

Kommunikation

Kommunikationen har fået et løft. En fælles kommunikationsstrategi, som er blevet udarbejdet i 2017, skal sikre at mange flere får kendskab til Naturpark Amager, og hvad man kan opleve her. Der er derfor fokus på at styrke den samlede kommunikation for Naturpark Amager både gennem fælles hjemmeside, facebook, instagram, app og på tværs via partnerskabets kommunikationskanaler.



Kongelundsfortet i bevægelse



Byskoven med blomstereng



Naturskole for de yngste

Vision og udviklingsmål

I hjertet af hovedstadsområdet begynder Naturpark Amager. Et unikt sammenhængende natur- og friluftsområde af nationalt og internationalt format, som strækker sig fra den bynære Amager Fælled over Kalvebod Fælleds vidder til den lyse skov i Kongelunden og helt ned til Sydamagers uspolerede kystlandskaber og lavbundede havområder. En mangfoldig naturpark, der i ét greb sammenbinder natur, friluftsliv, oplevelser, kulturhistorie og turisme, skaber livskvalitet for alle, og byder hovedstadsrådets borgere og gæster velkommen.

Vision for Naturpark Amager

Det er visionen, at Naturpark Amager skal opleves som ét sammenhængende landskab, der forbinder den tætte by med naturens åbne vidder, skove og kystlandskaber. I Naturparken skal en mosaik af naturtyper og landskabskarakterer supplere hinanden i en varieret og mangfoldig natur, med plads og rum for forskellige former for leg og aktiviteter, men samtidig skal det være et sted, hvor man kan finde ro og fordybelse.

Naturparken skal udvikles, så naturens kvaliteter styrkes og er robuste over for forandringer og den fremtidige anvendelse. Særligt sårbare naturarealer skal fortsat holdes fri for færdsel og unødigt forstyrrelse, der hvor det er nødvendigt for at beskytte naturen.

I Naturparken skal eksisterende og nye muligheder for friluftsliv og aktiviteter sikres og udvikles. Naturparken skal tilbyde rammer for fysisk udfoldelse i organiseret og selvorganiseret form, men også afslappet udendørs ophold i frisk luft og afstressende omgivelser. Mange flere borgere skal have et bedre udbytte af disse natur- og friluftsområder. De skal lære Naturparken at kende, have lyst til at bruge den, og have let ved at komme dertil. Naturparken skal være attraktiv for mange brugere ved at synliggøre og videreudvikle de eksisterende værdier. Naturformidling, faciliteter og begivenheder skal komme forskellige brugere i møde, og give dem lyst til at komme igen.

Naturpark Amager skal tænkes ind i fremtiden ved, at der sammen med naturværdierne sættes på faciliteter af høj arkitektonisk kvalitet, på naturoplevelser kan kobles med kunst og kultur, på særlige Naturpark Amager events og på en formidling, hvor de nyeste teknologier anvendes.

Udvikling af Naturpark Amager skal bygge på et bredt vidensgrundlag. Det skal blandt andet ske gennem samarbejder med uddannelsesinstitutioner og universiteter, og ved en styrkelse af de allerede etablerede fondssamarbejder. Der skal inddrages internationale erfaringer om naturparker ved storbyer, og der skal foretages undersøgelser og analyser af konkrete muligheder for at opnå sammenhæng, struktur og en bred vifte af oplevelser.



Naturpark Amager er en døgnåben oplevelse.
Skægmejse ved søen ved Storehøj



Naturparken har et rigt forgrenet stisystem fra lige, brede asfalterede stier til slyngede, smalle trampede stier

De langsigtede udviklingsmål og pejlemærker for Naturpark Amager er:

- At Naturparkens naturindhold fortsat udvikles og fastholdes med sin store mangfoldighed i dyre og plantelivet, og med forbedrede levevilkår for sjældne og beskyttede arter
- At Naturparken tilbyder enestående naturoplevelser tæt på hovedstadsområdet
- At Naturparken formidler naturens værdi i sig selv, og på den måde engagerer og begejstrer de besøgende
- At Naturparkens oplevelser og aktiviteter i naturen er for alle, og giver plads til både ro og fordybelse, fysisk udfoldelse, leg, læring og oplevelse af kunst og kultur
- At der skabes større sammenhæng og interaktion mellem Naturparken og de omkringliggende byområder
- At Naturparken udvikles gennem løbende borgerinddragelse og samarbejde med frivillige
- At Naturparken tilbyder moderne og inspirerende information og naturformidling
- At Naturparkens karakter og kontraster bevares, synliggøres og formidles
- At Naturparkens kulturhistorie bevares, synliggøres og formidles
- At Naturparken er kendt i hele hovedstadsområdet og benyttes og besøges af mange flere end i dag
- At samarbejder med fonde styrkes yderligere som et led i realiseringen af Naturparken
- At Naturparken bidrager til branding af Dragør, Tårnby og Københavns Kommuner som del af en international grøn storby
- At Naturparken understøtter mål i forhold til den statslige og kommunale planlægning
- At Naturparken udvikles på et bæredygtigt og fremsynet grundlag, og at udviklingen koordineres og evalueres undervejs

Natur

Naturpark Amager omfatter vidtstrakte strandenge og strandoverdrev, varierede skovområder, småsøer og kanaler, inddæmmede og uregulerede naturlige kyststrækninger med lavvandede havområder. Landskabet udgør et grønt strøg, der mod vest, nord og øst kobler sig til byens kant, som en grøn tunge ind i byen. Et landskab, der er vigtigt at tænke sammen i en helhed for at styrke dets naturværdier og fordele det rekreative pres på området, så der undgås nedslidning af naturen. Naturpark Amager kan inddeles i 4 hovedområder: Amager Fælled, Kalvebod Fælled, Kongelunden og Sydamagers kystlandskab, der tilsammen udgør et landskab med store vidder, smukke udsigter og en mosaik af naturtyper.

Naturlandskaberne

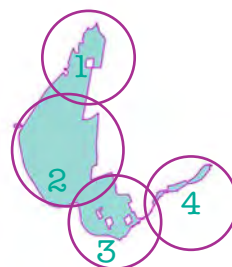
1. Amager Fælled består af overdrev, moser, enge, søer, rørskov, krat og enkelte skovpartier. Der er et varieret plante- og dyreliv, som giver fine muligheder for at opleve sangfugle i krattet, spidssnude frøer ved Grønjordssøen, og sjældne planter som brændeskærm. Der er mulighed for at samle spiselige urter og bær, samt fra de centralt liggende høje at få udsigt over det flade landskab.

Plejen af Amager Fælled foretages primært ved slåning med store maskiner en gang årligt og ved græsning med kvæg og får. Som supplement til slåning med store maskiner har en gruppe af nyttejobbere i en årrække udført manuel fjernelse af gyldenris og andre invasive plantearter. Indsatsen har betydet at gyldenris er gået tilbage på Amager Fælled til gavn for den vilde flora.

2. Kalvebod Fælled består i dag af strandenge, strandengsoverdrev, rørskove, pilekrat og birkeskov. Den østlige del af området er gammel kyst med strandengsoverdrev, der oprindelig var fællesgræsning. Indtil 1983, hvor Naturstyrelsen overtog området fra militæret, havde der ikke været en egentlig naturpleje af arealet ud over plantning af lidt bevoksning til vildtet. Naturstyrelsen tilplantede ca. 30 ha med eg, lind og rødæl. Disse områder er sammen med de selvgroede birkeskove, Pinseskoven i syd og Fasanskoven i nord, de eneste skovområder på Kalvebod Fælled. Senere blev naturplejen udvidet med husdyrgræsning i Klydesøområdet. I dag er der indhegnet ca. 1.200 hektar, der om sommeren afgræsses af kvæg, får og heste.

Tårnby Kommune foretager naturpleje på arealerne Trekanten og Skaftet. Plejen består primært af bekæmpelse af invasive arter som bjørneklo, japansk pileurt, armensk brombær og canadisk gyldenris. Det overvejes at gennemføre forsøg med at lade græsset være højere og foretage høslæt langs kanalen med henblik på at forbedre naturværdien. Arealerne på Trekanten plejes kun minimalt og tænkes over en årrække at springe i skov.

På det tidligere jordopfylds-areal ved Kalvebod Miljøcenter er der siden 2017 blevet plantet og sået omkring 50.000 træer samt store arealer med engblomster, som skal udgøre den nye Byskov i Naturparken. Alleerede nu ses det, at der er flere insekter i området, blandt andet en række sjældne bi-arter, men også flere fugle og mindre pattedyr som harer, har slået sig ned.



4 særlige naturlokaliteter

1) Grønjordssøen er en særlig naturlokalitet. Den lavvandede sø med tagrør er ramme for et rigt dyreliv med fugle og padder bl.a. den spidssnude frø. Her er også en stor bestand af nattergale.

2) Klydesø er et vigtigt område for rastende og ynglende ande- og vadefugle. Området omkring Klydesø er, sammen med Aflandshage på Sydamager, vildtreservat uden offentlig adgang.

3) Kongelunden er et rigtigt godt sted at kigge på fugle. Med sin beliggenhed ud til strandengene er der et rigt udvalg af forskellige slags fugle. Bare i skoven regner man med, at der er over 300 forskellige arter.

4) Kystarealerne øst for Kongelunden, ved Sydvestpynten, Kofoeds Enge og Aflandshage er strandeng, sandrevler og lagunesøer, der bestandigt er under forandring ved naturlige kystprocesser. Området er levested for mange vadefugle, som fx dobbeltbekasin og viber. De oprindelige strandenge har aldrig været opdyrket. De afgræsses i dag af kvæg og heste.



1) Grønjordssøen på Amager Fælled



2) Klydesø på Kalvebod Fælled



3) Kongelunden

3. Kongelunden er det største skovområde i den sydlige del af hovedstadsområdet. Skoven er karakteristisk med sine gamle egetræer, nyere skovrejsningsområder og lange lige skovbryn af hvidblomstrende arter og opleves som et markant element i den ellers åbne Naturpark. Med sin størrelse sammenbinder Kongelunden Kalvebod Fælled med Sydamagers kystlandskab både naturmæssigt og rekreativt. Kongelunden er hovedsageligt løvskov med eg og mindre partier gran og fyr. I skoven findes flere grøfter og diger, der giver området struktur og tilfører området naturværdi. Kongelunden er rig på småfugle, og over 300 arter er set her .

4. Sydamagers kystlandskab omfatter kysten på Sydamager fra Dragør by og til stranden ud for Kongelunden, og består af et naturligt skabt landskab med sandstrande- og revler, strandvolde, laguner og strandenge. Kysten er under stadig udvikling, og havet omkring Sydamager er meget lavvandet langt ud fra kysten. Det uregulerede kystlandskab er et af de sidste langs Øresund. Sydamagers kystlandskab er et vigtigt yngle- og rasteområde for fugle, og er rigt på plantearter. Sammen med den karakteristiske bevoksning af blandt andet hvidtjorn og vild kørvel, giver det smukke oplevelser af årstidernes vekslen i naturen. For at sikre områdernes åbne karakter plejes naturen hovedsageligt ved afgræsning med får og kvæg.

Landskab og geologi

Landskabet i Naturpark Amager har tre dannelseshistorier, der alle fortæller om unge havskabte landskaber.

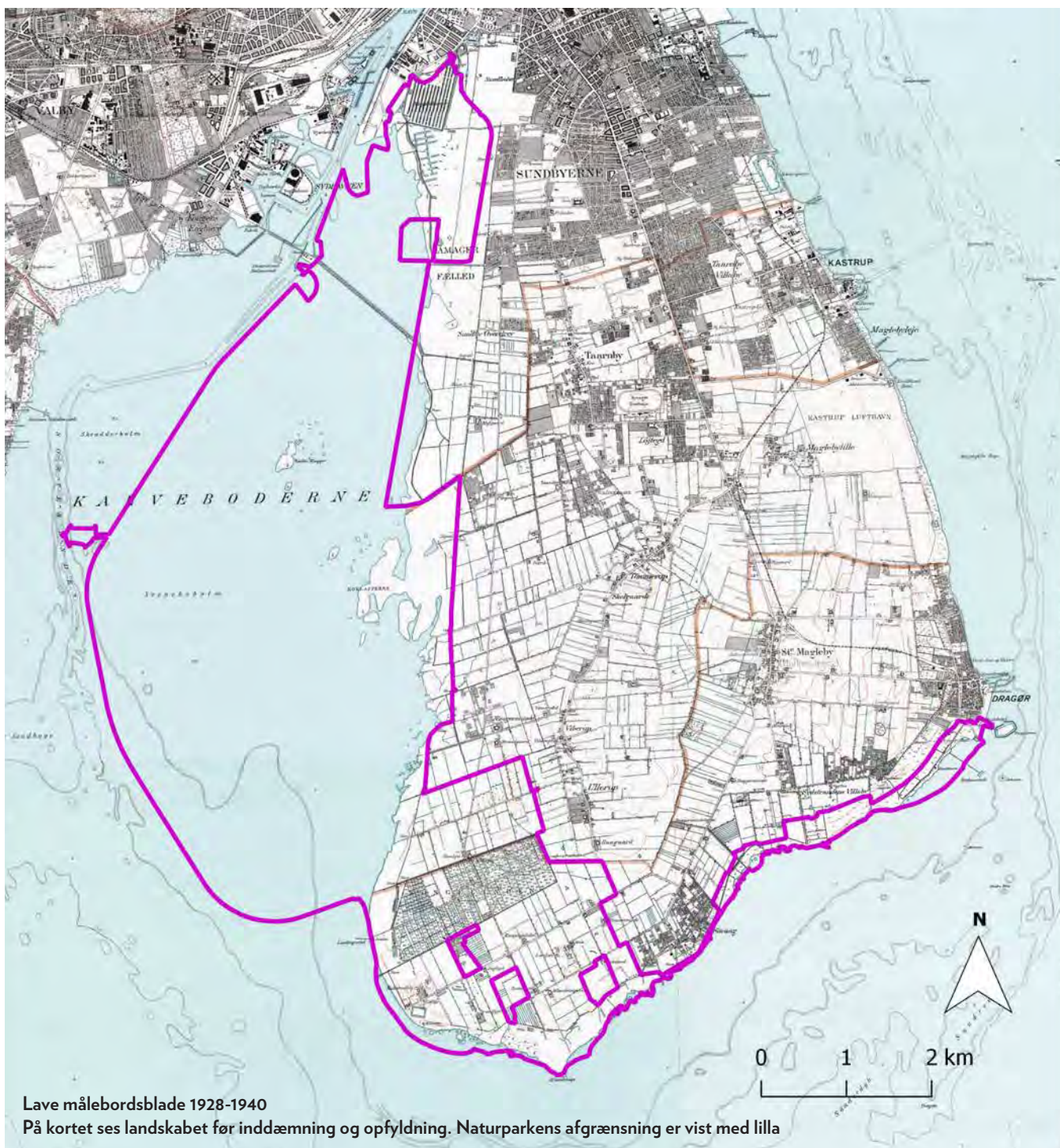
De kystnære landskaber, ved Kongelunden og Sydamagers kystlandskab, består af hævet havbund fra stenalderhavet. I stenalderen var vandstanden i havet højere end i dag, og Amager bestod kun af en moræneø. Da isen smeltede, steg vandstanden, men samtidig begyndte landskabet at hæve sig, da isen ikke længere tyngede landskabet. Langsomt rykkede stenalderhavets kyst sig ud til den daværende kystlinje, og nyt land dukkede op.

Dele af Amager Fælled, og størstedelen af Kalvebod Fælled er skabt af mennesker. Tidligere bestod området af lavvandede havområder, lavtliggende strandenge og småøer. Kalvebod Fælled, også kaldet Vestamager, blev under 2. verdenskrig gjort til land ved en omfattende inddæmning af næsten 2.500 ha.

Fra 1950'erne blev vandområdet nord for Sjællandsbroen og til den gamle kyst fyldt op med dagrenovation og bygningsaffald, så området voksede til den nuværende Amager Fælled.



4) Sydamagers kystlandskab (Kofoeds Enge og Aflandshage)



Lave målebordsblade 1928-1940
På kortet ses landskabet før inddæmning og opfyldning. Naturparkens afgrænsning er vist med lilla

De særlige dyre- og plantearter

Naturpark Amager er levested for en række sjældne og særlige arter. Planter som kødfarvet gøgeurt, sumphullæbe, skovhullæbe, ægbladet fliglæbe, maj gøgeurt, brændeskærm, øresunds hønsetarm og blå iris. Siden 2016 har man hver sommer fundet den sjældne orkidé riddergøgeurt på Amager Fælled. Denne orkidé findes ikke andre steder i Danmark.

Naturpark Amager er med sine åbne og våde områder en af de vigtigste lokaliteter i Østdanmark for ynglende vadefugle. Her finder man strandengsfugle som strandskade, vibe, stor præstekrave, dobbeltbekkasin, rødben og klyde, og truede arter som stor kobbersneppe, engryle og brushane er blevet set yngle i Naturparken de seneste år. Herudover finder man også rørdrum, traner samt den smukke sølvhejre i Naturparken.

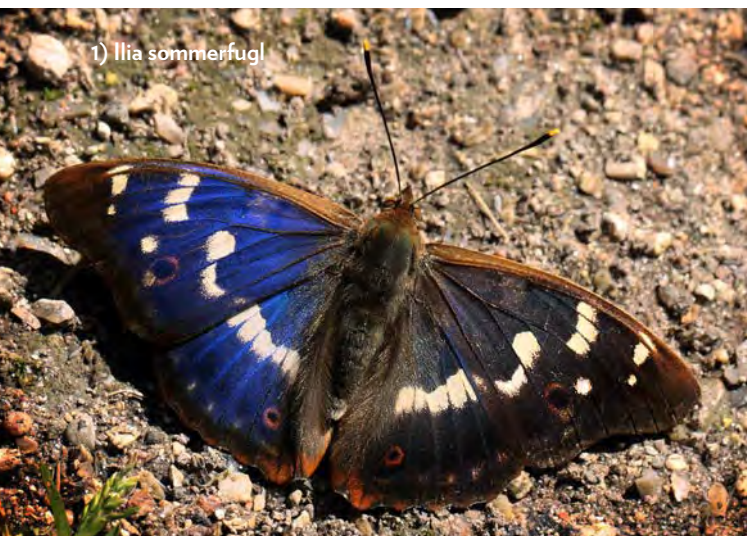
Naturparken er også et rigtig godt område for padder, som nyder godt af de mange lysåbne vådområder og kanaler i området. Padder, som skrubtudse, grønbroget tudse, spids- og butsnudet frø, grøn frø, samt stor og lille vandsalamander lever ligeledes i Naturparken. I 2018 blev der genudsat strandtudser i et EU Life projekt, hvor man også udførte paddeskrab (et lavt vandhul med skrå sider) og etableret overvintringssteder med det formål at forbedre deres levevilkår.

Mange sjældne insekter er også at finde i Naturpark Amager, fx sommerfuglen ilia, som man kan være heldig at finde i Pinseskoven, som måske det eneste sted i Danmark. Andre sjældne sommerfugle som man bl.a. kan finde på Amager Fælled er iris og det hvide w.

Også flere sjældne biarter som fx tornbi, plettet panserbi, tagrørsmaskebi og ærtehvepsebi er i 2019 fundet i Naturparken i nærheden af den nye byskov.

- 1) Ili sommerfugl, blev fundet i Pinseskoven første gang i 2011.
- 2) Havørnen yngler i Naturpark Amager. Her på billedet får den monteret en gps sender, så vi kan følge dens færden.
- 3) Sumphullæbe er en 7-65 cm høj orkidé med hvidlig læbe med gule pletter. Den er blot en af de mange forskellige orkidéarter man kan finde i Naturpark Amager.
- 4) Blå iris og øresunds hønsetarm findes kun enkelte steder i Danmark. Blå iris er 30-60 cm høj, har brede blade og blomstrer i juni og juli.
- 5) Klyden, som Klydesøen er opkaldt efter, er let genkendelig med sin sort-hvide fjerdragt og opadkrummende næb.
- 6) Rørdrum er en af de mest særprægede danske fugle. Det er en mellemstor hejre med længdestribet, gyldenbrun fjerdragt. Den er sky og lever skjult, men man kan være heldig at høre dens særprægede stemme, som lyder som når man puster i en flaske.
- 7) Grønbroget tudse er 6-9 cm lang. Tudsens har en grålig farve og grønne pletter med sort kant. Hannen har en kvækpose, som kan pustes op. Tudsens kaldes også en fløjtetudse, da dens kvækken lyder som fløjtetriller.

1) Ili sommerfugl



2) Havørn

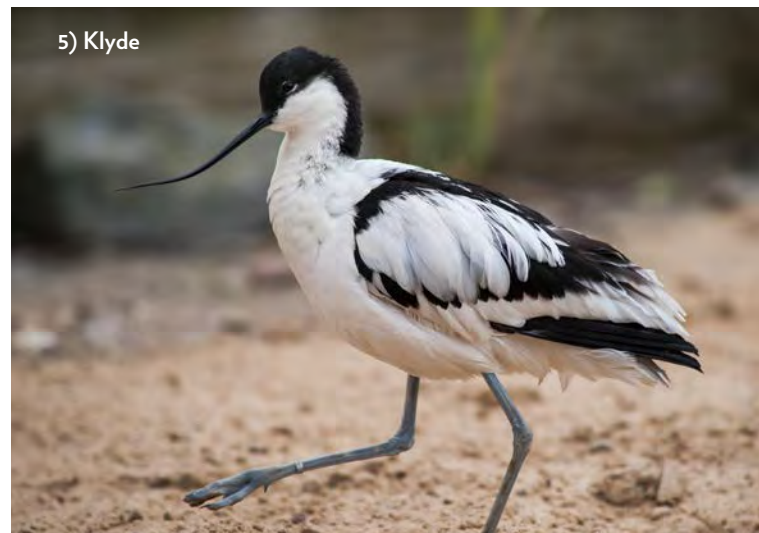




3) Sumphullæbe



4) Blå iris



5) Klyde



6) Rørdrum



7) Grønbroget tudse

Naturbeskyttelse og planer

Naturen er allerede sikret og beskyttet gennem fredninger og udpegninger. Det er vigtigt at se de mange udpegninger og beskyttelsesinitiativer i et samlet perspektiv. Dette for at tilgodese og styrke udviklingen af Naturparkens natur og sikre, at der ikke sker en opsplnitning og reduktion af naturen. Hele Naturparkens areal er biologisk interessant.

Natura 2000-områder

Store dele af Naturparken er udpeget som Natura 2000 areal (Internationalt habitat og fuglebeskyttelsesområde), der dækker strandengs- og kystarealerne samt vandfladen langs kysten. Området omfatter ca. 2.200 ha på land, svarende til omkring 63 % af Naturparkens areal. Natura 2000 området omfatter naturområder med betydning i europæisk sammenhæng og er udpeget på baggrund af en række plante- og dyrearter, herunder fuglearter som skarv, rørdrum, knopsvane, troldand, skallesluger, rørhøg, fiskeørn, vandrefalk, plettet rørvagtel, klyde, almindelig ryle, havterne, dværgterne og mosehornugle. Samt en række naturtyper: Sandbanke, lagune, bugt, enårig strandengsvegetation, strandeng, grå/grøn klit, klitlavning, kalkoverdrev og surt overdrev.

Fredede områder

Det meste af Naturpark Amager er fredet. Kalvebod Fælled og den sydlige del af Amager Fælled blev fredet ved Kalvebodkile-fredningen i 1990. Den nordlige del af Amager Fælled blev fredet i 1994. Kystområdet på Sydamager i Dragør Kommune blev fredet i 2004. Det fredede areal er samlet på ca. 2.900 ha. Det er i alt 83 % af Naturparken, der er fredet.

Fredning af Sydamagers kystområde skal beskytte de biologiske, landskabelige og kulturhistoriske værdier i kystområdet. Yderligere er det målet at forbedre mulighederne for fritidsaktiviteter, tilgodese de videnskabelige interesser samt at sikre opfyldelsen af Danmarks internationale forpligtigelser om at værne om naturværdierne i henhold til Natura 2000. Kystområdet er inddelt i 8 delområder ud fra områdernes natur og anvendelse, hvor der til hvert område knytter sig særlige bestemmelser.

Kalvebodkile-fredningen skal sikre opretholdelse af og muliggøre en forbedring af de biologiske og landskabelige værdier. Samtidig skal den fastholde og regulere almenhedens ret til færdsel i området og dets anvendelse til fritidsformål i øvrigt. Det fredede område inddeler Naturparken i 5 delområder. I de nordlige arealer tættest på byen (område 1,2,3 og 5), lægges der særlig vægt på at tilgodese de rekreative muligheder og hensyn. Mens der i delområde 4, der dækker den sydlige del af Kalvebod Fælled, lægges særlig vægt på at passe på naturen og sikre de

biologiske interesser. I 2019 besluttede Folketinget at ændre fredningen, så to mindre områder blev udtaget af fredningen.

Fredningen af den nordlige del af Amager Fælled skal sikre en opretholdelse og muliggøre en forbedring af områdets biologiske, landskabelige og rekreative værdier under hensyntagen til de kulturhistoriske interesser, der er knyttet til området, samt at fastholde og regulere almenhedens ret til færdsel i området og dets anvendelse til fritidsformål i øvrigt. I 2019 blev der igangsat en proces for at revidere og udvide fredningen, så den også rummer naturområdet i Ørestad og det tidligere byggefelt ud for Sundby Metrostation.

Vildtreservat

Aflandshage på Sydamager og hele Kalvebod Fælled fra motorvejen og syd på samt farvandet ud for kystlinjen er vildtreservat. Det er et areal på ca. 2.160 ha. Hele området er omfattet af bekendtgørelsen om "Amager Vildtreservat". Den indeholder bestemmelser om blandt andet færdsel, jagt og den rekreative udnyttelse. Alt sammen afvejet i forhold til fuglebeskyttelsen. I området omkring Klydesøen og Aflandshage er der ikke offentlig adgang netop af hensyn til fuglelivet i områderne.

§ 3 områder

Store områder er beskyttet efter naturbeskyttelseslovens § 3. Det er områder med strandeng, overdrev, eng, mose og søer. Det samlede § 3 areal er ca. 2.200 ha svarende til omkring 63 % af Naturparkens areal. Beskyttelsen er en forbudsbestemmelse mod tilstandsændring af de udpegede naturtyper.

Fredsskov

Fasanskoven, Pinseskoven, Kongelunden og enkelte skovpartier på Amager Fælled er fredsskov. Hele Pinseskoven blev i 2019 udlagt til urørt skov. Urørt skov er skove, hvor skovdriften er ophørt, og som med tiden får mange gamle træer, døde stammer og en stor biodiversitet.

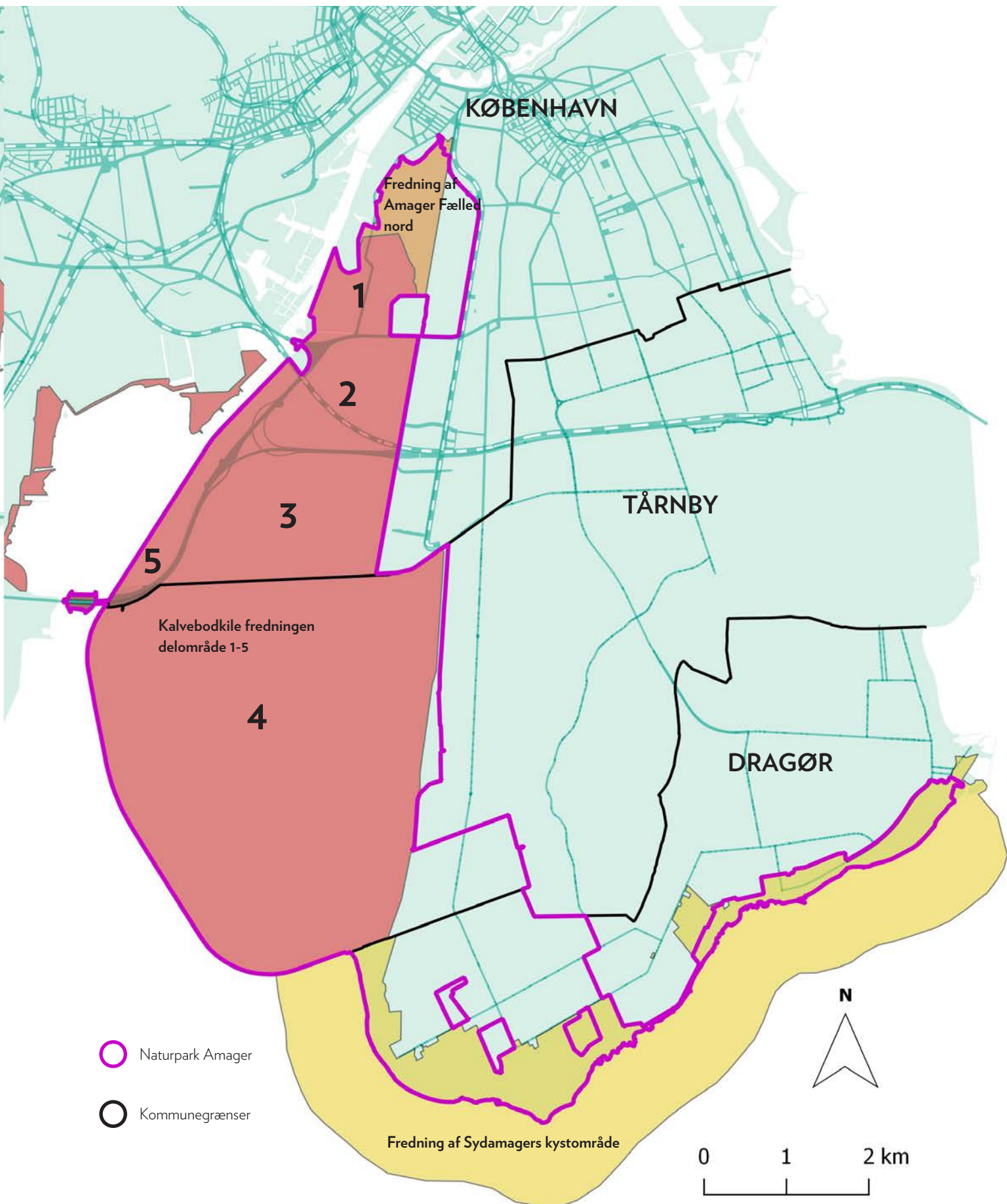
Strandbeskyttelseslinje

Langs med Kalvebod Fælled og Dragør Kommunes kyst er kystlandskabet omfattet af en strandbeskyttelseslinje. I det åbne land ligger strandbeskyttelseslinjen typisk 300 meter fra kysten og i bebyggede områder er den typisk 100 meter eller mindre fra kysten. Indenfor beskyttelseslinjen er der som hovedregel forbud mod tilstandsændringer herunder byggeri.

Fingerplan

Størstedelen af Naturparkområdet er i Fingerplanen udpeget som grøn kile med fokus både på områdets rekreative funktion, og grønne korridorer som levested for planter og dyr. Naturparken er særlig, fordi det ligger ekstraordinært tæt ved hovedstadsområdets centrale og tætteste del.

Fredninger i Naturpark Amager



Kort over Natura 2000-områder, Vildtreservater og S3 områder findes i bilag 3-5

Naturpleje

Der arbejdes løbende med at forbedre levestederne for dyre- og plantearter i Naturpark Amager.

De store lysåbne strandenge og strandoverdrev kræver løbende at blive plejet med græsning, høslæt eller afbrænding. Nogle steder er det navnlig de invasive arter som gyldenris, japansk pileurt, bjørneklo og rynket rose, der udgør en trussel. Ligeledes er opvækst af træarter i de åbne naturtyper en udfordring. Der sættes også ind overfor invasive dyrearter som fx mink og signalkrebs i søer og vandløb. Det er en indsats som løbende skal vedholdes og styrkes for at holde de invasive arter tilbage.

Risiko for udtørring har også en effekt på naturen og forringer især vadefuglenes fourageringsmuligheder. Derfor tilføres der saltgrundvand fra grundvandssænkningen under Øresundsforbindelserne. Dette vand ledes ud på Koklapperne for at holde denne del af Kalvebod Fælled mere fugtig, hvilket også gavner den mere salttolerante strandengsflora. Man har også gennemført et projekt, som leder ekstra grundvand til de nordlige arealer på Kalvebod Fælled. Dette for at sikre at arealerne er tilpas våde, så de særlige arter kan yngle her.

Naturparkens parter bruger tilsammen et stort beløb til drift og pleje af arealer inden for Naturparken, og koordinerer plejen på tværs, så vidt det er muligt. I dag sker der en omfattende pleje af strandenge og enge, der afgræsses med kreaturer, får og heste. Nogle steder bliver der slået hø, og de arealer der ikke er tilstrækkeligt godt afgræsset bliver brændt af. Der er også godt styr på at regulere menneskers færdsel og fx jagt, sejlsads og kite-surfing, så de mest sårbare områder ikke forstyrres.

I det følgende er eksempler på naturpleje og samarbejder i Naturparken:

Tilgroning kan reducere den botaniske artsrigdom, og forringe yngleområderne for jordrugende fuglearter. Bestanden af rovdyr, fx ræve og mink, kan også true jordrugende engfuglearter. Derfor er det vigtigt, at der sker en regulering.



1) Naturpleje ved Sydstranden med fåregræsning

Invasive arter er uønskede plante- og dyrearter, som er indført til Danmark, og som har været så aggressive og konkurrencedygtige, at de fortrænger de hjemmehørende danske arter.

1) Naturpleje langs Sydstranden med får. Dragør Kommune varetager hegningen og TAMU-Center Dragør står for fårene. Afgræsningen holder store dele af strandengene lysåbne, og samtidig er de gamle blegediger blevet synlige i strandengslandskabet.

2) Brændeskærm er sjælden og udrydningstruet. Naturpark Amager er det eneste voksested for brændeskærm i Danmark, og den findes ved Amager Fælled, Aflandshage, Hestefælleden ved Kongelunden, Kalvebod Fælled og Dragør Sydstrand. Voksesteder er flere steder blevet indhegnet og beskyttet, da fx afgræsning kan true planten.

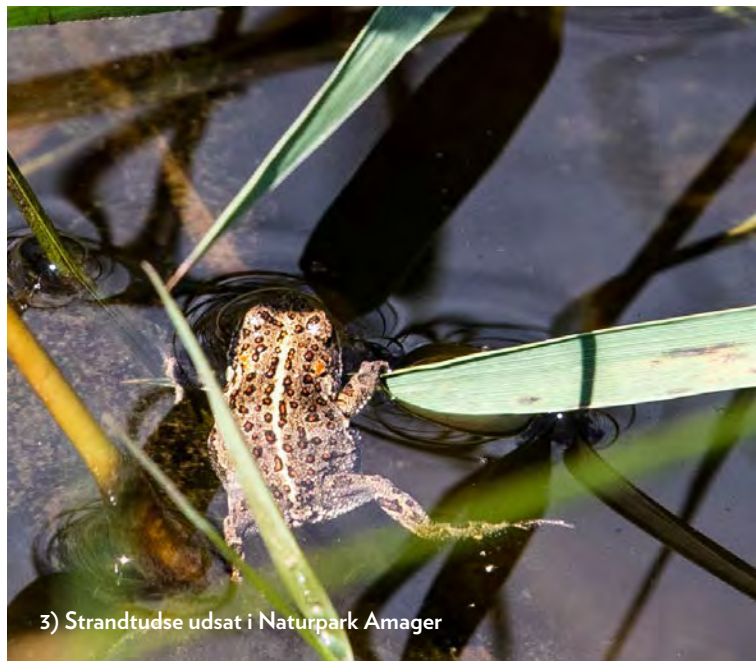
3) I 2018 og 2019 er der blevet gjort en stor indsats for at få strandtudsen tilbage på Kalvebod Fælled gennem et EU Life projekt. Der er udført 25 paddeskrab og udsat 2000 strandtudser. Målet er at få strandtudsen tilbage som en levedygtig bestand på Kalvebod Fælled efter at den forsvandt fra området i 00'erne.

4) Pineskoven blev i 2019 udlagt til urørt skov, hvilket betyder, at man ikke fjerner dødt ved eller på anden vis dyrker skoven med træproduktion for øje. På sigt vil det betyde flere gamle rådne stammer, som er godt for nedbrydersvampe, insekter og dermed også fuglelivet.

5 - næste side) På Amager Fælled er der kogræsning på 33 ha, hvor et frivilligt kogræsserlaug passer køerne. I 2019 er der yderligere blevet etableret en mindre fårefold i et område, der er inficeret af japansk pileurt.



2) Brændeskærm



3) Strandtudse udsat i Naturpark Amager



4) Pineskoven er udlagt til urørt skov

Målsætning

I Naturpark Amager er naturen omdrejningspunktet, og udvikling af Naturparken skal ske i respekt for naturen. Det langsigtede mål for Naturparken er, at naturen fortsat plejes, så dens kvalitet styrkes. Naturen skal være robust over for fx klimaændringer, og der skal arbejdes med nytænkende ideer i plejen. Særligt sårbare naturarealer skal holdes fri for færdsel og unødigt forstyrrelse. Det gøres ved:

- At sikre en gunstig bevaringsstatus for Naturparkens naturtyper og arter, særligt knyttet til udpegningsgrundlaget for Natura 2000-området (Habitat og Fuglebeskyttelse)
- At naturens mangfoldighed i plante- og dyrelivet beskyttes og udvikles ved en løbende naturpleje og bekæmpelse af invasive arter
- At levevilkår for sjældne og beskyttede arter sikres og forbedres
- At naturpleje sikrer de åbne udsigter og lysåbne naturtyper

Indsatser

I Naturpark Amager vil der i perioden 2020-2025 arbejdes for:

- At initiativer vedrørende pleje og drift inden for Naturparken koordineres og styrkes mellem Naturparkens parter
- At bekæmpe invasive plantearter som japansk pileurt, gyldenris, bjørneklo og rynket rose mfl. Dette gøres delvist ved slåning eller manuel opgravning og primært med afgræsning.
- At bekæmpe invasive fisk og krebs i søer og kanaler
- At der fortsat sker en målrettet regulering af mink- og rævebestanden for at fremme jordrugende engfugles ynglesucces
- At søer, kanaler og vandhuller holdes delvist lysåbne samt etablere flere paddehuller for at fremme vilkårene for padder
- At pleje de lysåbne naturtyper med høslæt eller græsning
- At sikre levesteder for sjældne planter som brændeskærm, sumphullæbe, øresunds hønsetarm, blå iris og kødfarvet gøgeurt

I den kommende 5-årige periode vil vi arbejde løbende med alle indsatser, men de to første år prioriteres:

- At der sker en koordinering af bekæmpelsen af invasive arter på tværs i naturparken
- At etablere flere engarealer med høslæt, som vil fremme botanikken og dermed insektlivet
- At pleje den lille eng syd for storehøj med sumphullæbe og gøgeurt (orkideer)
- At forbedre mulighederne for at padder kan forcere de stejle betonkanter i den landskabelige kanal på Amager Fælled
- Oprensning og etablere flere paddehuller på Amager Fælled
- At eksperimentere med slagleklipping og opsamling i Sydamagers kystlandskab som supplement til afgræsning med henblik på at styrke de lysåbne naturtyper
- Dele af strandengene på Kalvebod Fælled overgår fra græsning til høslætsdrift, for at fremme botaniske interesser
- På Kalvebod Fælled ændres grøfteprofilen på de mange stikgrøfter, så de bliver betydeligt bredere og lavere, til gavn for vadefugle og sjældne padder
- At undersøge mulighederne for at fauna kan passere over Vejlands Allé

Vi er allerede godt i gang:

- Mere saltholdigt vand ledes ind på strandengene fra marts-august for at tilgodese den salttolerante strandengsflora og skabe bedre habitat for vadefuglene i ynglesæsonen
- Rydning af opvækst og høslæt af orkidéengen ved golfbanen på Kalvebod Fælled udføres løbende
- Skansehuller på Hestefælleden er blevet oprenset, for at forbedre forhold for padder og vadefugle
- Flere grøftetilkastninger på Kalvebod Fælled er udført, som sikrer bedre fugtighedsforhold på engene
- Bekæmpelse af newzealandsk korsarve ved omlægning af vandhuller på Kalvebod Fælled samt en stor indsats mod gyldenris og japansk pileurt på Amager Fælled
- Pleje af paddevandhuller og etablering af nye. Gennem et EU-Life projekt er der udført 25 paddeskrab på Kalvebod Fælled og udsat 2000 strandtudser.
- Sprænggrotte ved Sneppestien er indrettet til flagermus
- Grundvand er blevet ledt til de nordlige dele af Kalvebod Fælled for at skabe større områder med vedvarende våde enge til gavn for padder og vadefugle
- Pineskoven er udlagt til urørt skov
- Plantning af Byskoven på 14 ha er kommet godt fra start. I den forbindelse blev der i 2017 og 2018 udsat store arealer med danske engblomster, som i sommerperioden blev et tilløbsstykke både for insekter og besøgende



5) Ko (Skotsk Højland) på Amager Fælled

Kulturarv

Hele landskabet i Naturpark Amager fortæller en særpræget kulturhistorie om landindvinding, militær anvendelse og om friluftsliv som kulturhistorie. Det er kulturhistorisk overvejende et ungt landskab, hvor det er den nyere tids historiske spor, der genfindes i kulturlandskabet. Men Naturparken som helhed har spor fra jægerstenalderen til nutidens store infrastrukturanlæg.

Kulturhistorien i landskabet

Amager Fælled, der bl.a. omfatter det oprindelige Sundby Overdrev, var tidligere strandeng, der blev brugt til kvæggæsning indtil 1920'erne. Arealet er siden 1680 også blevet anvendt til militære øvelser, først til tungt artilleri, senere mest til riffel og pistolskydning. Den militære fortid er afspejlet i ejerlavsbetegnelsen Excerserpladsen og i bevarede bygninger, fx barakker og hal til en observationsballon, langs kanten af Naturparken ved Artillerivej. Fælleden lå efter datidens målestok et godt stykke udenfor byen, hvilket gjorde den egnet som en af flere henrettelsespladser på Amager op igennem 1800-tallet. Først efter 2. verdenskrig blev det lavvandede område fyldt op med renovation og byggeaffald mv. til det omfang, det har i dag.

Kalvebod Fælled var oprindeligt vand. Arealet blev inddæmmet i 1940'erne som et beskæftigelsesprojekt under 2. verdenskrig. Herefter blev området overtaget af militæret som nyt øvelsesterræn og blev brugt til øvelsesskydning helt frem til 1970'erne. Militæret forlod Kalvebod Fælled i 1984 og overlod arealet til Naturstyrelsen og Københavns Kom-

mune, der åbnede det for offentligheden. Inddæmningen, og den senere brug til militært øvelsesterræn, spiller en stor rolle for Københavns fysiske udvikling og for hele Københavnsområdets kulturhistorie.

Kongelunden var tidligere fælles græsningsarealer for St. Magleby. Kongelunden er tilplantet i to etaper. I perioden 1818-45 blev 160 hektar anlagt som privat skov. Initiativet til Kongelunden kom fra Jonas Collin, der var præsident for det Kgl. Danske Landhusholdningsselskab. Det oprindelige formål var, at sikre gavntre og brændsel til det ellers skovløse Amager. Skoven blev senere statsskov og brugt til kongelige jagter, og Kongelundens Fasaneri (1840-1929) forsynede kongehuset og flere store godser med fasaner til jagt. Kongelunden blev i 1920'erne åbnet for offentligheden og har siden været et yndet udflugtsmål. Tidligere fandtes traktørsted med keglebane og dansehal i skoven. Fra 1989 til i dag er der tilplantet yderligere 164 hektar i Dragør og Tårnby Kommuner.

Sydamagers kystlandskab indeholder flere spor af bopladser fra jægerstenalderen. Bopladsernes placering vidner om, hvordan kystlinjen har ændret sig. Langs Dragørs kyst er der spor af nye og gamle volde, der har værnet landskabet mod oversvømmelser. På Dragør Sydstrand ses tangdiger omkring de kystnære enge, der har været periodevis oversvømmede og brugt som blegeenge. Særlig tydelig er militærhistorien i området. Dragør Fort, Kongelundsfortet og en række skanser er en del af Københavns befæstningsring. Dertil kommer militærets nyere anlæg ved Aflandshage, der er lukket for offentligheden.

Kongelundsfortet



NIKE-batteriet på det sydlige Kalvebod Fælled som det så ud i 1960'erne (Tårnby stads- og lokalarkiv, B10452)





Spor og fortællinger

Landindvinding

Inddæmningsens historie og spor er en forudsætning for at forstå hele området. Det er et menneskeskabt landskab, hvor naturen med sine kræfter har gjort nyt land til værdifuld natur. Inddæmningsarbejdet på Kalvebod Fælled blev gennemført som et beskæftigelsesprojekt, der skulle forhindre deportering af arbejdsløse til Tyskland, og fordi Forsvaret ønskede større områder til afløsning af de gamle skydebanearealer på Amager Fælled. Det samlede inddigede og afvandede areal på Kalvebod Fælled udgør en såkaldt polder på 2.500 ha. De mange kanaler i området og de omfattende kystdiger er inddæmningsens tydeligste spor. Inddæmningen er i 2009-2012 yderligere blevet forstærket med en forhøjelse af Kalveboddiget. I 2018-19 er kystdiget blevet forlænget med et landdige igennem Kongelunden til Ullerup. De markante diger er en konsekvens af trusler om oversvømmelser fra havet som følge af klimaændringer.

Skanser og militære anlæg

Københavns Befæstning består af et stort antal forter og batterier. En del af dem kan opleves i Naturpark Amager. Langs Sydamagers kyst blev der under 1. verdenskrig anlagt batterier, skanser og skyttegrave

langs kysten. I Kongelunden er dele af Søndre og Nordre Skovskanse bevaret i Sydamergerstillingen, som i 1916 blev opført mellem Dragør Fort og Kongelunden. På sydspidsen af Amager ligger Kongelundsfortet, der blev bygget under 1. verdenskrig (1914-1916), som et kystbatteri. Fortet blev i 1930'erne bygget om som en konsekvens af Tysklands oprustning, og endnu engang ændret i den kolde krig efter 2. Verdenskrig. I 1950'erne blev fortet indrettet som base for luftværnsraketter, der skulle imødegå truslen fra Warszawapagten. Selve fortet fungerede som radarstation, og de store platforme, man kan se i dag, stammer fra denne tid. I 1982 blev fortet nedlagt som militært anlæg, og er nu udsigtspunkt og støttepunkt for mange naturaktiviteter for børn og unge. I nærområdet kan man også opleve Dragør Fortet der blev anlagt 1910-1915 på en kunstig ø syd for Dragørs gamle bydel. Dragør Fortet er privatejet og rummer i dag faciliteter for konferencer og selskaber. På Kalvebod Fælleds sydlige del ligger også det gamle NIKE Raket batteri ved Hejresøen som en del af koldkrigshistorien. Anlægget er bevaret og rummer i dag blandt andet brænde, grej til naturvejledning og skovhjelpernes aktiviteter.

Ud over fort og batterier kan der på de gamle skydearealer opleves en række gamle skydehøje. Der er i alt 9 kunstige høje, hvor der på flere er en fantastisk udsigt over Naturparken. Der er også store betonblokke på de gamle skydearealer på Kalvebod Fælled. De har simuleret bygninger



Mænd, muskler og tipvogne skabte den 13 kilometer lange dæmning i besættelsens første år. I perioden var 400 arbejdsløse beskæftiget ved det store inddæmningsprojekt.



Foto: Tårnby Stads- og Lokalkonkord, B1399

og byer i terrænet. På gamle militære skydekort over området kan man læse, at betonklodserne var navngivet, som f.eks. mejeri og benzinstation. Nord for Ugandavej findes også granathuller som et markant vidnesbyrd om militær aktivitet. Hullerne ses tydeligt på luftfotos.

Friluftsliv

Fra slutningen af 1800-tallet begyndte landliggerlivet med sommerhuse og badeanlæg at vinde indpas. Badeanstalten ved Dragør Søbad syd for Dragør Fort er et spor, der vidner om friluftslivets begyndelse i området. Kongelunden er også et af de første udflugtsmål for de friluftssøgende storbyborgere. Langs hele Naturparken ligger gamle og nye kolonihaveforeninger. Amager blev tidligt et yndet sted for nytte- og kolonihaver for storbyens befolkning.

De store anlæg

Naturpark Amager og navnlig Kalvebod Fælled er påvirket af en række store anlæg, der bidrager til Naturparkens særlige karakter, og som fortæller om områdets udvikling. Der er lufthavnen tæt på, Øresundsforbindelsen, Ørestad, motorvejen med højbro over Kalveboderne og jernbanen i områdets nordlige del. Ligesom Avedøreværket på Sjællandssiden udgør en karakteristisk kontrast til naturområdet.

Diget som inddæmmer store dele af Amager Fælled er et kulturhistorisk element og et populært udflugtsmål for både cyklister, løbere, fodgængere og rulleskøjteløbere



Stednavne der sladrer

Naturpark Amagers historier kan aflæses i sted- og vejnavne, der rummer et stort formidlingspotentiale. Navnet Kalvebod betyder eksempelvis små undersøiske skær, så Kalveboderne var tidligere farvandet med de undersøiske skær. Ordet fælled er sammensat af de gamle ord for 'fæ' og 'land' og henviser derfor til, at det var græsningsareal. Nordre Klapper, Koklapperne og Svenskeholm var øer i Kalvebod Løb før inddæmningen. I Naturparken findes også Svenskehøj, Granathøj og Granatvej, Reservatvej, Kanalvej, Dæmningsvej, Fasanstien, Jægerstien, Collins Høj, Skydebanevej, Militærvej, Krudttårnsvej og Artillerivej, der fortæller om områdets historie og anvendelse.

Tilpasning til fremtidens klima

Landskabet vil fortsat ændre sig i fremtiden, og kulturarven vil tilføres flere lag og facetter. Helt konkret forventes havspejlet og grundvandspejlet at stige i fremtiden, og kraftigere vinde kan medføre forhøjet risiko for stormflod. Ingen ved hvor meget havet og grundvandet vil stige eller hvor meget klimaforandringerne vil ændre forudsætningerne for byen og landskabet i fremtiden.

Inddæmningen er derfor i 2009-12 blevet forstærket med en forhøjelse af Kalveboddiget. Også i de kommende år forventes der flere nyanlæg af diger inden for Naturparkens område som led i klimatilpasningen. En forlængelse af diget gennem Kongelunden til Ullerup landsby er netop færdiggjort, og der planlægges yderligere et dige langs den sydlige del af Naturparkens kyststrækning. Inddæmningen anvendes desuden i natur-skolernes undervisning af elever om markante tegn på klimænderinger.

Potentialer og udfordringer

Mange af de kulturhistoriske spor i Naturpark Amager er ikke direkte synlige, eller der er tale om mere utraditionelle kulturspor. Det stiller krav til formidlingen og til arbejdet for at synliggøre historierne. Områdets historier rummer store potentialer for at blive sat i spil og give Naturparken merværdi i form af nye oplevelser for brugerne.

Naturpark Amager rummer et stort potentiale for at tydeliggøre den historiske dimension og oplever særligt en efterspørgsel efter viden om områdets militærhistorie. Særligt de nye hovedindgange vil være oplagte steder at sætte fokus på kulturhistorien i formidlingen. Der er også potentiale i at tydeliggøre og formidle de militærhistoriske anlæg inde i Naturparken som fx batterier og udkigshøje.

Målsætninger

I Naturpark Amager er det langsigtede mål at styrke brugernes kendskab til kulturhistorien og synliggøre de skjulte spor og fortællinger i landskabet. Samtidig ønskes også at sætte fokus på den mere dynamiske kulturhistorie ved at trække tråde fra fortiden til nutiden og fx sætte fokus på nutidens formgivning af landskabet. Det gøres ved:

- **At kulturarven og de historiske spor i landskabet bevares, synliggøres og gøres tilgængelige**
- **At kulturarven og stedets historie og fortællinger indgår aktivt i formidlingen af Naturpark Amager**
- **At viden om kulturhistorien udbygges løbende**

Indsatser

Det betyder, at der inden for Naturpark Amager i perioden 2020-2025 arbejdes for:

- **At formidle og synliggøre landskabets dannelseshistorie i Naturpark Amager fra vand til land**
- **At synliggøre og formidle de militære anlæg og sammenhængen til Københavns befæstningsring, så Naturparkens forsvars-, befæstnings- og koldkrigshistorier bliver en del af naturparkoplevelsen**
- **At gøre de kulturhistoriske spor mere synlige og tilgængelige, herunder mange af de gamle skydehøje på Kalvebod Fælled, som også kan fungere som et udflugtsmål i sig selv**
- **At formidle Naturparkens fortællende stednavne og fortællingen om landskabsudviklingen i formidlingsmateriale**

Vi er allerede godt i gang:

Særligt ved Kongelundsfortet er faciliteter og oplevelsen af fortet i landskabet blevet forbedret. Der er i den forbindelse blevet gjort en stor indsats gennem skiltning og informationsmateriale for at formidle fortets militærhistorie. Samtidig arrangeres der events som militærhistorisk løb for skolerne og historiske "hunterweekends" på Kongelundsfortet.

I den kommende 5-årige periode vil vi arbejde løbende med alle indsatser, men de to første år prioriteres:

- **At der sker en opprioritering af den kulturhistoriske information særligt ved de nye hovedindgange og ved Naturcentret**
- **At markere og tydeliggøre gamle punkter og skel i landskabet f.eks. skydehøjene, hangarerne og den oprindelige kystlinje på Amager Fælled**
- **At skabe flere events med kulturhistorisk indhold**



Friluftsliv og tilgængelighed

Naturpark Amager rummer med sine 3.500 ha og 25 kilometer kystlinje enestående muligheder for friluftsliv centralt i hovedstadsområdet. Befolkningen og dens behov for friluftsliv udvikler sig hele tiden. Mange borgere får en mere og mere aktiv livsstil, mens andre efterspørger ro og steder til at stresses af. Det stiller krav til indretningen af Naturpark Amager og giver Naturparken stor betydning for borgernes livskvalitet. Derfor er det afgørende at udvikle de store potentialer for friluftsliv, som området rummer, samt at tilpasse friluftslivet til flere og nye brugergrupper.

Friluftslivet i dag

Naturparken bruges i dag til naturoplevelser og naturformidling, hundeluftning, picnic-ture, ridning, cykling, fiskeri, rollespil, mange motionsformer, badning, kite-surfing og til indsamling af spiselige urter og blomster. Der er også mere pladskrævende aktiviteter som fx modellflyvning, golf og skydning. Naturparken har et omfattende stinet. Flere af stierne på Kalvebod Fælled er tidligere militære veje med lange lige forløb, der medvirker til at fortælle områdets kulturhistorie. Naturparken rummer mange store udsigter, som strækker sig over flere kilometer, både i området mod byens kant og over vandet omkring. En oplevelse, der ligesom de lange lige stier, er med til at understrege områdets størrelse. I de 4 delområder varierer mulighederne og udbuddet af friluftsliv og aktiviteter, afhængig af områdernes størrelse, samspil til byområder og naturindhold. I udviklingen af Naturparken sættes der fokus på at tænke områdernes muligheder og styrker sammen, så der skabes nye friluftsmuligheder i området tæt på byen, og hvor naturen kan bære det.

Amager Fælled har siden 1989 været udlagt til rekreative formål. Med udviklingen af Islands Brygge Syd er der yderligere skabt en tæt sammenhæng mellem by og fælled, og Bryggebroen har skabt bedre forbindelse til centrum. I dag findes der en lang række rekreative tilbud på Amager Fælled, herunder fodboldbaner, BMX-bane, modellflyvebane, motocrossbane og haveforeninger. Området er et oplagt mål for cykel- og gåture, sankning af vilde urter og bær, den daglige motion eller en gåtur i ro og fred.

Kalvebod Fælled blev åbnet for besøgende i 1984. Området rummer de store åbne vidder, hvor det er muligt at komme langt væk fra storbyens puls. Siden er der blevet anlagt cykelstier og friluftsfaciliteter, som naturlegeplads, fugletårne, fugleskjul, sheltere, primitive overnatningspladser og bålsteder. Området ligger med direkte adgang fra Ørestad Syd og Tårnbys parcelhuskvarterer.

I perioden 1991-2006 er Naturcenter Amager etableret med friluftshus, som er udgangspunkt for naturvejledning og aktiviteter, traktørsted, madpakkehus og naturskoler. Naturcenteret ligger 5 minutters gang fra Vestamager Metrostation. Her kan der lånes udstyr til at udforske eller lege i naturen samt cykler og rulleskøjter. Kystlinjen giver mulighed for sejlsads med kajak, fiskeri og bademuligheder. Der er et rigt forgrenet net af stier, der bruges flittigt af løbere, cyklister mv. Der er i områdets nordlige del en golfbane. Der er også et skyttecenter med skydebaner. Længst mod sydvest er et fuglereservat, hvor der ikke er offentlig adgang.

Store dele af Kalvebod Fælled er hegn. Der er p.t. et ydre hegn omkring Kalvebod Fælled, som markerer områdets afgrænsning. Der er indre hegn, der omkranser dyrefolde, eller som beskytter særlige bevoksninger eller reservater. Endelig er der enkelte steder hegn, som markerer grænsen til anden virksomhed. Der er fri adgang til dyrefoldene inde i området, med undtagelse af foldene i Klydesøområdet.

På Amager findes i omegnen af 1.500 rideheste, og der er mulighed for at leje heste til turformål. Både i og uden for Naturpark Amager findes et vidt forgrenet net af ridestier. For at ride på Naturstyrelsens arealer i Kongelunden og på Kalvebod Fælled kræves et gyldigt ridekort, mens de kommunale ridestier kan benyttes uden.



Shelters på Kalvebod Fælled

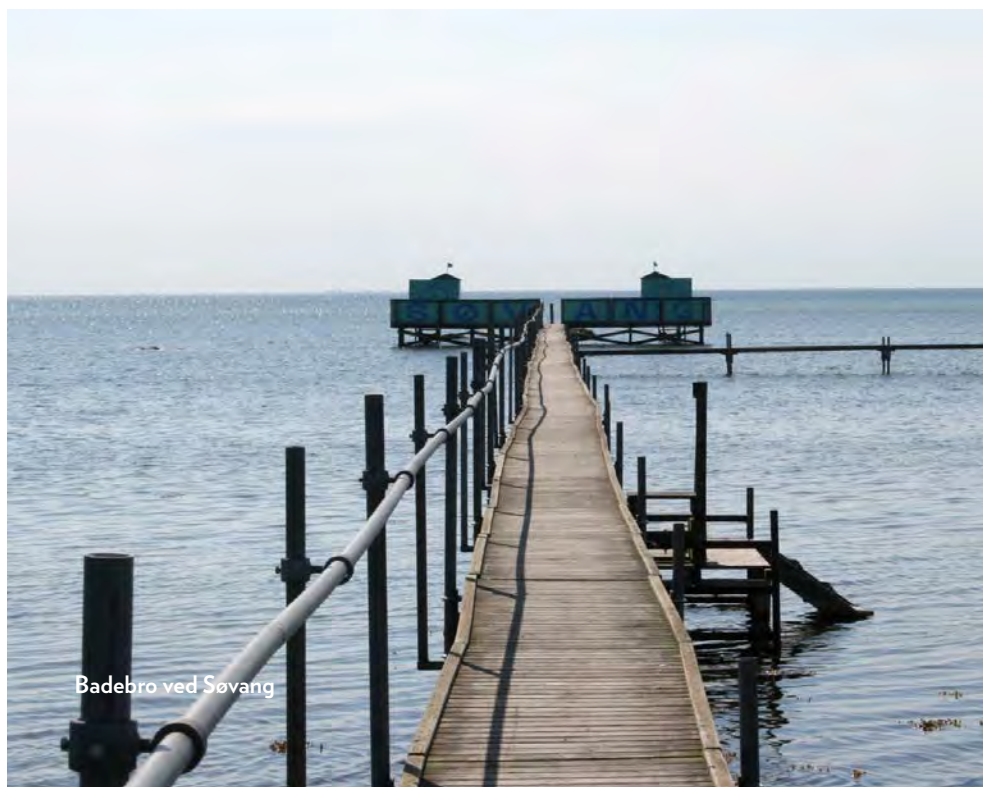
Kongelunden er én af landets meget besøgte skove. Der er et stort opland til Kongelunden, og med cykelstier langs kysten og fra det centrale Amager samt flere p-pladser er det let at komme hertil. Her findes i dag en række faciliteter, som teltpladsen ved Fælledvej, bålpladser og hundeskov. Skoven indeholder et rigt forgrenet stinet. I Naturparken er en golfbane i umiddelbar tilknytning til Kongelunden.

Sydamagers kystlandskab rummer en bred vifte af rekreative tilbud, fx fugletårne, kystnære stier og badestrande. Kongelundsfortet, som ligger yderst på Sydvestpynten, udgør et vigtigt støttepunkt og området omkring fortet er under udvikling i disse år. Der gennemføres et stort antal udendørs arrangementer som klatring, orienteringsløb, kanosejls, mountainbike, bålmad, naturformidling, fysiske militæraktiviteter, kampsport, skydning, duatlon (løb og skydning), familieidræt, Amager rundt i havkajak, festivaler for skoler i hovedstadsområdet og meget mere.

Sydvestpynten er også en særlig god lokalitet for kite-surfing. Det lave vand gør kyststrækningen tilgængelig for sejls med småbåde. Fra Kalvebod Fælled kan man cykle gennem Kongelunden til Kongelundsfortet og Sydvestpynten. Herfra kan man cykle videre til Søvang ad mindre veje og herfra til Dragør havn og Dragør gamle by via en kyststi. På strækningen er der to restauranter/caféer.



Kite-surfere ved Dragør Sydstrand



Badebro ved Søvang

1) Mange cyklister ynder at tage en tur ud i Naturparken, både de mere organiserede sportscyklister og de mere spontane fritids-ture. Her et stop på cykelturen ved Grønjordssøen.

2) Under halvtaget i Friluftshuset på Naturcenter Amager kan alle hente inspiration til undervisning og egne ture i naturen. Herfra udgår naturvejlederture som arrangeres af mange forskellige aktører.

3) Naturcenter Amager har flere legeområder. "Arken" er et stort legeområde for børn formet som et skib. Den er over 50 m lang og indeholder overdækkede læsteder, labyrinter, stendysse, teaterscener, bålsted og meget mere.

4) På store dele af Kalvebod Fælled er dyrefolde. Dyrene sørger både for afgræsning og oplevelser i landskabet.

1) Grønjordssøen på Amager Fælled



2) Friluftshuset på Naturcenter Amager



3) Arken ved Naturcenter Amager



4) Græssende får på Kalvebod Fælled

Tilgængelighed

Naturpark Amager er i dag tilgængelig fra fem metrostationer, der er busbetjening langs området og generelt gode muligheder for at komme til med både offentlige og private transportmidler. Der findes også en række parkeringspladser i tilknytning til Naturparken.

Der er i dag over 120 indgange til Naturpark Amager. Nogle har potentiale til at blive udviklet til egentlige hovedindgange, andre er mindre indgange, og endelig er der en del uformelle trampestier ind i området.

På Kofods Enge i Dragør er det året rundt tilladt at færdes på stien i områdets nordlige og højest beliggende områder, og mange besøgende anvender området til gåture og anden rekreativ brug. På de lavtliggende strandenge er der færdselsforbud i fuglenes yngletid, hvilket er vist med markeringspæle. Aflandshage ejes af forsvaret og er aflukket for offentligheden.

Byranden

Naturparken er omgivet af by, og byranden strækker sig langs den nordlige grænse, langs Ørestad og længere mod syd langs parcelhusområderne. Byranden er natur tættest på byen og er en særlig vigtig zone, hvor der er potentiale for, at der kommer flere mennesker. Det er ønsket her, at der kan være hverdagsaktiviteter i naturen tæt på byen, som kan understøtte sundhed og læring. Derved knyttes Naturparken sammen

med de grønne områder i byen som parkerne og kanalen i Ørestad, de grønne villa- og kolonihaver etc.

Stier og ruter

I den foregående planperiode er stinettet, særligt i tilknytning til Naturcentret, blevet udbygget. Der er blevet etableret markerede vandreruter af forskellig længde, så man kan gå ud og hjem i en sløjfe, der indeholder forskellige naturoplevelser undervejs. Arbejdet med at skabe forskellige oplevelsesruter udvikles fortsat.

Samtidig opleves der en udfordring mellem brugergrupper på stierne. Særligt er der udfordringer på de lange lige asfalterede stier på Kalvebod Fælled samt den asfalterede sti langs med kysten. Her er det særligt konflikter mellem hurtigkørende cyklister og gående, og der arbejdes på at finde løsninger på de steder, hvor gående trafik kolliderer med de hurtige cykler, dette suppleres bl.a. med kampagner. Samtidig giver asfaltstierne gode muligheder for besøgende i f.eks. kørestol at komme rundt. Tilgængelighed for handicappede er noget partnerskabet er opmærksom på ved alle nye projekter.

Ligeledes bør stierne medvirke til at styre færdslen, så den begrænses i de sårbare områder og leder aktiviteter over til de områder, der kan rumme langt flere besøgende end i dag. Der er potentiale i at kortlægge og etablere ruter af forskellig længde og med forskellige oplevelser undervejs. Eksempelvis kan de lange lige stier på Kalvebod Fælled suppleres med flere slyngede stier eller rundture, samt gøres attraktive og oplevelsesrige ved at sikre variation i bevoksning, fauna og landskab. Her kan en forbedret vejvisning for både gående og cyklister være med til at understøtte synligheden af ruterne.

Det flade land med lange strækninger er en stærk oplevelse og fortælling, men kan også virke som en hindring for besøgende og turister for at komme længere ud end Naturcenteret.

Udsigter

Naturpark Amager har med sit store flade landskab potentiale for at tilbyde spektakulære udsigter. Der er potentiale for at gøre udsigtspunkterne mere tilgængelige og lette at finde. Af vigtige udsigtspunkter kan nævnes:

- Skydehøjene på Kalvebod Fælled
- De tre høje på Amager Fælled
- Bakkerne ved Trekanten i Tårnby
- Kongelundsfortet
- Volden ved Havneslusen



Løbere langs kyststien på Kalvebod Fælled



Amager Fælled - ro og fordybelse ved søen ved højene



Stier ved Kongelunden hvor man kan hilse på både heste, køer og får



Udsigt over Kalvebod Fælled fra Trekanten i Tårnby

Projektprogrammet – Nye Muligheder

I 2016 opnåede Naturpark Amager fondsfinansiering fra Nordea-fonden og Friluftsrådet til Projektprogrammet – Nye Muligheder 2017-2021. Projektprogrammet indeholder realisering af tre nye hovedindgange og fire nye blå støttepunkter langs kysten samt delprojektet Naturpark for alle, som indeholder en fokuseret indsats for at få de mere natur-uvante borgere til at besøge Naturparken. Gennemgående i projektprogrammet ligger en målsætning om at styrke den samlede identitet og genkendelighed af Naturpark Amager, så flere kan lære naturparken at kende og få glæde af den beskyttede natur og bruge de mange friluftsmuligheder, den giver samt pladsen til ro og fordybelse.

Borgerinddragelse og formidling er også et gennemgående tema i projektprogrammet, og denne dimension vil blive beskrevet nærmere i de kapitler der omhandler dette. De nye anlæg er stadig under udvikling og forventes at stå færdige i 2021-2022.

Hovedindgange

I løbet af de næste par år vil der blive etableret tre nye hovedindgange til Naturpark Amager. Én tæt ved DR Byen metrostation, én i forlængelse af Asger Jorns Allé i Ørestad og én som skal lede hen til Naturcenter Amager og videre ud på Kalvebod Fælled. Gennemgående for hovedindgangene er, at de skal skabe en fælles visuel identitet og genkendelighed. Besøgende skal ikke være i tvivl om, at nu går de ind i Naturpark Amager. Fælles for hovedindgangene er også at de skal skabe muligheder for ophold, læring, aktiviteter og leg i forskellige naturrum.

Hovedindgangen ved DR Byen vil indeholde mindre bygninger til naturformidling, grejbank, toiletfaciliteter, madpakkehus samt bålpladser, borde og bænke, cykelparkering, aktivitetsområder ved den landskabelige kanal samt elementer til naturleg.

Hovedindgangen ved Asger Jorns Allé har til formål at knytte by og natur sammen og lede bybefolkningen ud i Naturparken. Her vil det nye Byens Hus spille en rolle som et samlingspunkt med mulighed for ophold, opbevaring af grej og toiletfaciliteter. Selve hovedindgangen vil lede de besøgende igennem forskellige åbne og mere lukkede naturrum på boardwalks.

Hovedindgangen ved Naturcenter Amager skal tydeliggøre ruten fra Vestamager metrostation til Naturcentret og videre ud i Naturparken. Her vil vejen til Naturcentret blive mere synlig og direkte vha. boardwalks igennem både åbne og lukkede naturrum. Længere ude på Kalvebod Fælled vil der blive opført en horisontpavillon, som skal fungere som et udflugtsmål i sig selv eller et stop på vejen videre ud i Naturparken.

Kysten

Fire nye blå støttepunkter for naturoplevelser og friluftsliv ved kysten vil blive etableret i planperioden. De nye blå støttepunkter vil fungere som nye udflugtsmål i sig selv eller som stop på vejen rundt langs Naturpark Amagers kystlinje enten fra land- eller vandsiden. Ved de blå støttepunkter vil der være mulighed for forskellige aktiviteter, naturformidling og ophold, og flere steder vil der blive etableret toiletfaciliteter og grejbanker. Ved nogle af punkterne vil det være muligt at bade, mens andre primært vil gøre det muligt at lægge til fra vandsiden med kajaker og mindre både. For alle de blå støttepunkter vil formålet være at opleve vand- og havudsigten, komme i kontakt med vandet og lære om den natur, man finder her.

Det sydlige blå støttepunkt vil også blive det største med tre broer ud i vandet. Her vil der være udsigt ud over det store hav og samtidig udsigt ind i Naturparken fra fugletårnet på volden og ind mod Klydesø. Hovedfokus vil være på badefaciliteter, ophold og forskellige vandaktiviteter som f.eks. kajaker og robåde. Samtidig vil det være et unikt læringsmiljø - det er bl.a. planen at etablere en særlig læringspavillon. Nærheden til havet og det fredede fuglereservat vil give helt særlige naturoplevelser. Der etableres ligeledes toiletfaciliteter, omklædning med bad samt en foreningsdrevet sauna.

Det mellemste blå støttepunkt vil bestå af en træbro med mulighed for badning og opholdsmuligheder og vil være et godt sted at holde en pause på cykel- eller gåturen. Punktet lægger sig op ad det eksisterende fugletårn med udsigt til Klydesø og giver mulighed for at opleve og lære om fuglelivet her. Anlægget henvender sig til mindre grupper, og tilbyder omgivelser til udforskning af hav og natur, hvor der samtidig er plads til ro og fordybelse.

Det blå støttepunkt ved Byskoven vil indeholde et helt nyt badested og et madpakkehus, som også vil fungere som pejlemærke fra parkeringspladsen. Faciliteterne tænkes sammen med opholdsmulighederne og aktiviteterne i byskoven og skal være med til at trække besøgende ud til dette, lidt mere ukendte, område af Naturparken.

Det blå støttepunkt ved Havneslusen skal fungere som en indgang til Naturparken nordfra. Her vil det ikke være muligt at bade (grundet strømforholdene). I stedet vil fokus være på andre vandaktiviteter som fiskeri, formidling af naturen i vandet og mulighed for at lægge til med kajaker og mindre robåde. Der vil være opholdsmuligheder, naturlegeplads, grejbank og toiletfaciliteter. Det blå støttepunkt vil blive suppleret af et udsigtspunkt på toppen af volden.

Hovedindgange og blå støttepunkter

Projektprogrammet er støttet af Nordea-fonden og Friluftsrådet

**NORDEA
FONDEN**
Vi støtter gode liv



I 2019 vandt Møller & Grønborg arkitektkonkurrencen for projektprogrammet. Her kan man se en skitsetegning af, hvordan et blått støttepunkt ved kysten kan komme til at se ud. De nye installationer bliver bygget i bæredygtige materialer. Tage og facader kommer til at bestå af brændt træ, som er en metode man har brugt tilbage i vikingetiden.



Lige syd for jernbanen ved slusen vil der også blive etableret en mindre anløbsbro til kajakker og både, hvor man har mulighed for at tage et stop, indtil slusen åbnes.

Ved de nye hovedindgange og blå støttepunkter vil der også være fokus på adfærdsregulering ift. hurtige cyklister og hensynet til de gående. I den etablering af Projektprogrammets nye hovedindgange og blå støttepunkter forudsættes, at der har været gennemført myndighedsbehandling og de nødvendige godkendelser foreligger.

Naturpark for alle

Delprojektet 'Naturpark for alle' har fokus på den sociale dimension. Projektet har til formål at gøre en ekstra indsats for at få mere 'natur-uvante' grupper til at bruge Naturparken, med særligt fokus på udsatte borgere i de nærliggende boligområder som fx Urban-planen. De nye hovedindgange, og særligt den ved DR Byen, vil være med til at understøtte aktiviteterne i Naturpark for alle.

Som et supplement til projektet er der indgået et samarbejde med DGI om projektet 'Friluftsliv og fællesskab for alle', som vil introducere børn og unge i udsatte positioner for friluftsliv og fællesskab i foreninger, med Naturpark Amager som ramme.



En skitsetegning af hvordan en kommende horisontpavillon kan komme til at se ud. De nye installationer skal give Naturparken et fælles arkitektonisk design, som skal skabe genkendelighed uanset hvor i Naturparken du befinder dig.



Tværgående aktiviteter

Projektprogrammet lægger meget vægt på kommunikation, inddragelse og formidling – i det hele taget at gøre turen ud i Naturparken lettere og sjovere. Udover de beskrevne fysiske projekter er der afsat puljer til læringsrettede aktiviteter, herunder skole- og børnerettede aktiviteter, formidlings- og mobiliseringsaktiviteter og frivillighedsrettede aktiviteter.

Kongelundsfortet i bevægelse

Foruden de nye hovedindgange i projektprogrammet er Kongelundsfortet også blevet udbygget til at fungere som en større indgang til Naturparken. Visionen er at gøre Kongelundsfortet til et outdoor-center af international standard. I første omgang har et partnerskab mellem DGI-Storkøbenhavn og Dragør Kommune modtaget støtte fra Nordea-fonden (5,2 mio. kr) til at gennemføre aktiviteter i de nuværende rammer. I det første år (2018) var der over 4000 som deltog i aktiviteter, og mange flere gæster. Aktiviteterne i projektet er målrettet både skoleklasser, foreninger og private, og skal organisere og understøtte aktive fællesskaber, både i foreningsregi og selvorganiserede fællesskaber.

Dragør Kommune og DGI har desuden besluttet at undersøge muligheden for at etablere en erhvervsdrivende fond, der skal drive et friluftscener eller lignende på Kalvebodvej 250 (asylgrunden) i sammenhæng med outdoorcenteret på Kongelundsfortet.

Andre indgange

Der arbejdes fortsat med muligheden for at fastlægge placeringen af en ny hovedindgang på strækningen mellem Hilversumvej og Ugandavej i Tårnby Kommune. I Tårnby er der desuden fra Alkmaar Allé og Liberiavej og i forlængelse af grusstien, etableret en mindre bropassage over kanalen og gennem en låge i hegnet til Kalvebod Fælled. Sideløbende arbejdes der med at tydeliggøre de mindre indgange til Naturparken samt at forbedre overblik og infomateriale om området ved indgangene.

Potentialer og udfordringer

Der ligger et stort potentiale i de nye hovedindgange og blå støt-tepunkter ved kysten, både hvad angår tilgængelighed, synlighed, visuel identitet, aktiviteter, naturformidling, leg og læring. Med de nye faciliteter vil Naturpark Amager tage et stort skridt for at skabe en fælles fortælling og skabe konkrete fysiske faciliteter, som giver nye muligheder for friluftsliv og naturoplevelser.

Det næste skridt vil være at skabe sammenhæng på tværs og få den fælles visuelle identitet udbredt i hele Naturparken på tværs af kommuner. Når de første faciliteter står færdige, vil det være oplagt at kigge videre frem og se på, hvor andre hovedindgange kan placeres fx i Tårnby, og hvordan der sikres sammenhæng mellem alle hovedindgangene, herunder indgangen ved Kongelundsfortet.

Målsætninger

I Naturpark Amager er det langsigtede mål at styrke mulighederne for friluftsliv og naturoplevelser. Det gøres ved:

- **At Naturparken tilbyder enestående naturoplevelser for alle centralt i hovedstadstadsområdet, som en kontrast til livet i byen – både nye og eksisterende brugere samt brugere med særlige behov**
- **At Naturparken året rundt tilbyder en bred vifte af oplevelser og aktiviteter: Ro og rekreation, naturoplevelser, kulturoplevelser, motion, friluftsliv, leg, læring og rum for pladskrævende aktiviteter**
- **At Naturparken spiller en større rolle for borgernes fysiske og mentale sundhed**
- **At Naturparken udvikles til at være byens største klasseværelse både for folkeskolerne, og som case og inspiration for studerende inden for fx arkitektur, naturfag, historie eller pædagogik**
- **At skabe bedre tilgængelighed til og på tværs i Naturparken**
- **At byranden giver mulighed for hverdagsaktiviteter**



Delprojektet 'Naturpark for alle' skal få flere udsatte unge med i fællesskaber med naturen som ramme



Udsigt fra Kongelundsfortet, hvor unge bliver klogere på landskabet og historien

Indsatser

Det betyder, at der inden for Naturpark Amager i perioden 2020-2025 arbejdes for:

- At realisere projektprogrammet med de tre nye hovedindgange og fire nye blå støttepunkter ved kysten og delprojektet 'Naturpark for alle' samt de tværgående aktiviteter
- At understøtte Kongelundsfortet til at være et outdoor-center for friluftsliv i international standard
- At sikre bedre sammenhæng mellem Naturparken og byen og have fokus på behovet for flere mindre indgange til området fra de omkringliggende byområder
- At forbedre mulighederne for rundture og udflugtsmål inde i Naturparken
- At give mulighed for flere hverdagsaktiviteter i byranden
- At udvikle og koordinere nye aktiviteter i Naturpark Amager sammen med interessenter, foreninger og partnerskaber, herunder samarbejde med skolerne og naturskolerne om udvikling af nye undervisningsmuligheder
- At styrke samarbejdet til kulturinstitutioner om kunst- og kulturoplevelser og nye events i Naturparken
- At arbejde for at få nye brugergrupper til at benytte Naturparken
- At pleje de væsentligste udsigtsskiler og udsigtspunkter i Naturparken så udsynet over landskabet og byen fastholdes

Vi er allerede godt i gang

Der er i dag mange investeringer i friluftaktiviteter og faciliteter for brugere i Naturparken, såsom stier, shelters, badebroer og Naturcentret. Med bevillingen til projektprogrammet og Kongelundsfortet kan vi se frem til at realisere mange af de projekter, som er blevet formet i den foregående planperiode.

I den kommende 5-årige periode vil vi arbejde løbende med alle indsatser, men de to første år prioriteres:

- At etablere tre nye hovedindgange med muligheder for oplevelser og aktiviteter i byranden samt viden om hvad man kan opleve inde i Naturparken
- At etablere fire nye blå støttepunkter for naturoplevelser og friluftsliv langs kysten, som kan bruges til naturformidling og vandaktiviteter, herunder broer til kajakker, småbåde, fiskeri samt sommer- og vinterbadning, hvor det er muligt
- At få nye brugergrupper til at benytte Naturparken gennem projektet 'Naturpark for alle' med fokus på at lave samarbejder med foreninger der understøtter udsatte brugergrupper
- At etablere korte lokale ruter, som er mærket i terræn og dermed sikre nye besøgende en trykthed.
- At etablere en sammenhængende afmærket rute gennem hele Naturparken, der skal give gående plads til fordybelse og ro
- At knytte aktiviteter og faciliteter i Naturparken sammen med det kommende Byens Hus i Ørestad
- At fastlægge placeringen af ny hovedindgang i Tårnby Kommune
- At trafikregulere mellem langsomme og hurtige trafikanter på stier, særligt på Kalvebod Fælled
- At anlægge et mountainbikespor i Fasanskoven, så den kan anvendes hele året
- At skabe bedre muligheder for at transportere sig ind i Naturparken fx ved at gøre det muligt at leje cykler flere steder
- At gøre det muligt at låne eller leje grej til at tage med ind i Naturparken fra alle hovedindgange



Turisme og erhverv

Naturpark Amagers placering midt i hovedstadsområdet giver Naturparken en særlig rolle, både som turistattraktion og i forhold til nærområdets erhvervsmæssige udnyttelse. Naturparken har potentiale for at styrke hovedstadsområdets tiltrækningsevne i forhold til brugere, borgere og nye storbyturister. Samtidig er Naturparken med sin beliggenhed ved fremragende infrastruktur (lufthavn, motorvej, metro) med til at højne områdets kvalitet som lokalisering for erhverv i parkens nærområde.

Erhverv i dag

Der er landbrugsmæssig drift og skovdrift i dele af Naturparken. Derudover findes Kalvebod Miljøcenter (som på sigt er under udfasning) og Traktørstedet, som er et spisested tilknyttet Naturcentret. Traktørstedet fungerer som et samlingssted inden man tager ud i Naturparken eller som et udflugtsmål i sig selv. Endelig er Naturparken vært for erhvervsprojekter, som har et socialt sigte. Amager Skovhjælpere er et eksempel på en rummelig arbejdsplads for mennesker med funktionsnedsættelse og særlige behov. Arbejdspladsen er tilknyttet Friluftshuset ved Naturcenter Amager og varetager pleje- og driftsopgaver på Kalvebod Fælled.

Der er desuden store erhvervsarealer og virksomheder langs Naturparkens periferi. Københavns Lufthavn, som støder op til Naturparken, udgør en af hovedstadsområdets største arbejdspladser, og i Ørestad og langs Amager Fælled ligger en lang række virksomheder mindre end 5 minutters gang fra Naturparken.

I og omkring Naturparken findes også fritidsaktiviteter, som har en erhvervsmæssig funktion. Der er f.eks. Dragør Golfbane i syd og golfbanen på Kalvebod Fælled nord i Naturparken, rideskolen på Amager Fælled og de mange rideskoler og hestepensioner i Tårnby Kommune uden for Naturparken. Desuden findes Sjællands største skyttecenter i Naturparken. Her er der både riffelskydebaner og haglskydebaner.

Potentialer og udfordringer

Udviklingen af Naturparken kan bidrage til, at de omkringliggende virksomheder og erhvervsgrundenes attraktion øges. En styrket Naturpark vil øge virksomhedernes mulighed for at kunne tilbyde sundhedsfremmende aktiviteter, oplevelser og livskvalitet hos de ansatte. Man kan også forestille sig, at lokale caféer og restauranter vil kunne understøttes og udvikles med brand i relation til Naturparken. Desuden vil virksomheder, der tilbyder kurser og oplevelser, som er relateret til friluftsliv og sundhed, kunne udvikles med Naturparkens øgede tilbud for friluftsliv.

Traktørstedet ved Naturcenter Amager og 8-Tallets restaurant, som ligger i kanten af Naturparken, nyder godt af både den smukke udsigt og de mange besøgende til Naturparken.

8-tallets restaurant



Traktørstedet





Besøgende ved det sydlige fugletårn

Turisme i dag

Efterhånden som kendskabet til Naturparkens område øges, kommer nye gæster til. Vi oplever allerede nu en stærk stigning i besøg fra internationale turister, som besøger os på Naturcenter Amager. Hovedparten af turisterne er regionale turister. En stor del kommer som besøgende til Naturcenter Amager eller de kulturhistoriske anlæg som fx Dragør Fort. Andre kommer, fordi de er interesserede i områdets natur og fugleliv. Endelig er der flere og flere, som kommer for at deltage i aktiviteter, som fx friluftaktiviteterne ved Kongelundsfortet. Ud over de overnattende turister besøges Naturparken også af lokale eller regionale endagsturister.

Overnatning

I området ligger en lang række shelters og primitive lejrpladser. Herudover er der ingen overnatningsmuligheder i form af hytter mv. inde i Naturparkens område. Til gengæld er der både hoteller, ferielejligheder, moteller og campingplads i kanten af eller i umiddelbar nærhed af Naturparken.

Sejlturisme

En stor del af Naturparkens attraktionsværdi er dens kyststrækning. I både København, Tårnby og Dragør Kommuner ligger lystbådehavne og faciliteter til sejlsport tæt på Naturparken. Med de kommende blå støttepunkter ved kysten vil tilgængeligheden til Naturparken fra vandsiden blive forbedret, så det vil være langt nemmere at lægge til med kajacker og mindre joller. De nye faciliteter vil gøre det muligt at sejle hele vejen rundt om Amagers sydspids med gode muligheder for stop undervejs.

Badeturisme

Langs Dragør Sydstrand og ved Sydvestpynten er der badestrande med god tilgængelighed. Dertil kommer Dragør Søbad, badeanlæg ved Dragør Fort og ved Søvang. Mindre end 1 km fra Amager Fælled ligger Havnebadet Islands Brygge. Alle er populære udflugtsmål for både turister og lokale beboere.

Med de nye blå støttepunkter ved kysten, som er muliggjort gennem projektprogrammet, vil der komme nye bademuligheder i Naturparken. Badning vil være muligt både ved de to punkter ved sydkysten og ved Byskoven og der er derfor potentiale for, at langt flere tager ud i Naturparken for at tage sig en dukkert og nyde naturen ved kysten.

Potentialer og udfordringer

Naturparken har potentiale til at blive en regional og international turistattraktion. Med oplevelsesrige hovedindgange og unikke naturoplevelse på land og langs Naturparkens kyststrækning er der stort potentiale for, at flere turister vil lægge vejen forbi Naturparken.

En udfordring er områdets store vidder, som kan virke uoverskueligt for besøgende, som ikke er så stedkendte. Der er derfor potentiale for i langt højere grad at guide de besøgende ud til specifikke lokaliteter i Naturparken, hvor der er særlige oplevelser. Målretningen af de besøgende til særlige lokaliteter vil samtidig sikre, at andre områder vil ligge mere fredeligt hen, så der sikres en god balance mellem beskyttelse og benyttelse.



Amager Skovhjælpere



Badning på Kalvebod Fælled syd. Her kommer det sydlige blå støttepunkt til at ligge

Målsætninger

I Naturpark Amager er det langsigtede mål, at området både skal være et lokalt og regionalt udflugtsmål og samtidig være et internationalt turistmål, som skal være med til at markedsføre Dragør, Tårnby og Københavns Kommuner som del af en international grøn storby, til gavn for både turisme og erhvervsliv. Det gøres ved:

- At udvikle Naturparkens mangfoldige natur og rige aktivitetsmuligheder tæt på hovedstadsområdet, som omdrejningspunkt for en bæredygtig turisme
- At udvikle naturturismen som en særlig attraktion, der på et bæredygtigt grundlag styrker og sammentænker den erhvervsmæssige og turistmæssige brug af Naturparken
- At etablere samarbejder med turisterhvervet, herunder Wonderful Copenhagen, overnatningsstederne og øvrige turistmål, som fx "Den Blå Planet" samt idræts, kunst og kulturinstitutioner om aktiviteter, events og markedsføring af Naturparken

Indsatser

Det betyder, at der inden for Naturpark Amager i perioden 2020 – 2025 arbejdes for:

- At øge samarbejdet med turisterhvervet om nye bæredygtige turisttiltag
- At markedsføre Naturpark Amager som en af hovedstadsområdets turistattraktioner
- At inddrage interesserede erhverv i og omkring udviklingen af Naturpark Amager, og til gavn for nye erhverv og branding af produkter
- At udvikle nye formidlingsindsatser af Naturparken i samarbejde med turistorganisationer og erhverv i hovedstadsområdet

Vi er allerede godt i gang

De kommende hovedindgange og blå støttepunkter ved kysten skal være med til at formidle mulighederne i Naturpark Amager, så det bliver tydeligt for turister og besøgende generelt, hvad Naturparken kan tilbyde.

I den kommende 5-årige periode vil vi arbejde løbende med alle indsatser, men de to første år prioriteres:

- At indbyde et bredt udsnit af repræsentanter for turismeerhvervet i og omkring Naturpark Amager til gensidig orientering og idéudvikling, så turisterne, erhvervet og Naturparken frem over får et større udbytte af potentialet i Naturpark Amager
- At tage kontakt til Wonderful Copenhagen om fremtidigt samarbejde
- At have øget fokus på markedsføring
- At gøre vores hjemmeside, skilte og folder tilgængelig på engelsk



På Kalvebod Fælled er der på udvalgte steder mulighed for at slå telt op

Formidling

Formidling er en af hjørnestenene i Naturpark Amager. Naturoplevelser bliver endnu mere levende, når man får ny viden om dyr og planter, og en ny verden åbner sig. En vigtig gevinst ved denne viden er også at lære hvordan man skal passe på området og den vilde natur, så den også kan komme fremtidige generationer til gode. I tæt samspil med naturformidlingen ligger kommunikation til omverdenen om Naturpark Amager, som skal vække nysgerrigheden og give lyst til at tage på tur ud i Naturpark Amagers store vidder og storslåede naturoplevelser.

Formidlingen i dag

Naturpark Amager rummer i dag mange former for formidling af natur, aktiviteter og kultur. Naturparken rummer flere naturskoler, med mange naturvejledere ansat, som yder en daglig, personlig og levende formidling af natur og kultur til de mange besøgende i alle aldre.

Mange får også viden om hvad der foregår i Naturpark Amager via de sociale medier som facebook og instagram eller ved at finde mere information på Naturparkens hjemmeside. I 2016 fik Naturpark Amager en fælles kommunikationsstrategi, som sætter rammerne for kernebudskaberne om Naturparken, og hvordan de skal nå ud til omverdenen.

Det er et mål, at skoler og institutioner i højere grad vil bruge Naturpark Amager som udendørs klasselokale, og de nye faciliteter skal være med til at understøtte dette. I den kommende planperiode vil der fx være fokus på også at skabe mere interaktiv og digital formidling.

Naturcenter Amager

Naturcenter Amager ligger på Kalvebod Fælled, tæt på Vestamager Metrostation. Det udgøres af Tårnby Naturskole, Københavns Naturskole, Friluftshuset, Traktørstedet, Amager Skovhjælpere og et skovløberhus. Naturcenteret er et centralt udgangspunkt for naturformidling, undervisning og aktiviteter i Naturparken. Her er der tilbud til alle borgere fra alle kommuner alle ugens dage (undtagen mandag) i form af udlejning og udlån af grej samt forslag til aktiviteter.

Særligt skolerne og institutionerne fra Tårnby- og Københavns Kommune har stor gavn af Naturcentret som omdrejningspunkt for naturformidlingen, men mange naturskoleaktiviteter udgår også fra andre baser i Naturparken, ligesom de kommende blå støttepunkter ved kysten og hovedindgangene vil blive centrale udgangspunkter for naturskolevirksomheden. Naturcenter Amager fungerer ligeledes som en platform for mange andre grønne organisationer. De får lov at bruge stedet og hjælp til markedsføring, imod at de laver gratis naturformidling for alle.

Foldere og skiltning

Folderen for Naturpark Amager er blevet revideret og indeholder nu seværdigheder og oplevelser i alle dele af Naturparken og et kort med udvalgte ruter. Der opleves en stor efterspørgsel efter den, særligt ved Naturcentret. Der findes også en version af folderen på engelsk, og der er overvejelser om at oversætte den til flere sprog.

Ved de fleste indgange til Naturparken er der opsat skilte over området ligesom der er skilte, som viser rundt i området. Ved særlige lokaliteter, som fx Kofoed Enge, Storehøj og Dragør Sydstrand, er opsat skilte eller bokse med foldere, som forklarer om området eller attraktionen. Dele af skiltningen optræder på engelsk. I forbindelse med de nye hovedindgange og blå støttepunkter ved kysten er der gode muligheder for at styrke den fælles identitet for Naturparken, så ingen er i tvivl om, at nu går de ind i Naturpark Amager, uanset hvilken indgang der benyttes.

Online kommunikation

Den online kommunikation er baseret på en fælles hjemmeside (www.naturparkamager.dk) og på de sociale medier, hvor Naturpark Amager har mange følgere på både Instagram og Facebook, og der er overvejelser om at oprette en Youtube kanal. Derudover findes en Naturpark Amager app, som er drevet af en privat udbyder. Samtidig søger Naturpark Amager at være aktiv på indslag og programmer i TV og radio, når der er mulighed for det. Den digitale formidling har til formål at kommunikere til omverdenen om, hvad der sker i Naturpark Amager og vække nysgerrigheden, så flere får lyst til at tage ud og besøge Naturparken. Et mål er at få flere følgere og at engagere brugerne til at dele og sprede budskaberne om events og viden om, hvad man kan opleve.

Events

Naturpark Amager rummer gode muligheder for at understøtte forskellige events, som kan understøtte natur- og kulturformidling. Der foregår allerede en række tilbagevendende events, som tiltrækker mange besøgende, de fleste events er centreret omkring Naturcentret eller Kongelundsfortet. Af de største kan nævnes:

- "Stjerner i Natten - kultur i Tårnby" i Naturpark Amager. Tårnby Kommunes kultur- og undervisningsinstitutioner samt foreninger afholder forskellige aktiviteter og viser hvad de har at byde på. Alt efter vejret deltager typisk 4-5000.
- Sankt Hans ved Naturcentret
- Naturens Dag
- Militærhistorisk løb ved Kongelundsfortet



Skolebørn planter træer i den nye byskov ved Selinevej med hjælp fra naturvejledere

Naturskole for de yngste

Som supplement til de eksisterende bygninger på Naturcentret arbejdes der lige nu på at etablere en naturskole designet til de alleryngste børn, som vil være specielt indrettet til 0-6-årige børn og deres pædagoger. Faciliteterne vil understøtte samtlige obligatoriske lærerplanstemaer, og særligt temaet "natur, udeliv og science".

Tårnby Kommune vil etablere og drive en naturskolebygning, der skal spille en stærk og aktiv rolle i at skabe et solidt fundament for de yngstes alsidige udvikling, hvor naturen er grundlaget. I den nye bygning lægges særlig vægt på arkitektonisk kobling af inde- og uderum, sanselige og inspirerende værkstedsfaciliteter samt fleksible anvendelsesmuligheder på alle årstider. Faciliteterne gør, at besøgende kan forlænge deres ophold til en hel dag. Dette skyldes de specielt tilpassede faciliteter til både børn og voksne. Det giver naturskolens personale mere tid sammen med børn og pædagoger. Hermed øges også mulighederne for at praktisere forskellige samværsformer som f.eks. forløb, der har karakter af kursus.

Naturskole for de yngste



Der ses et behov for at være aktivt til stede på de sociale medier som facebook, instagram og youtube, for nemt at kunne nå ud til en bred målgruppe.

#naturparkamager

Potentialer og udfordringer

Naturpark Amager dækker et stort areal, og der er mange forskellige områder og oplevelser, der skal formidles i en fælles fortælling. Det er derfor en udfordring at informere bredt ud til de besøgende om, hvad der foregår i de forskellige områder. Her spiller naturvejlederne en afgørende rolle for at formidle Naturparkens oplevelsesmuligheder – både tæt på og langt væk.

En tværgående interaktiv formidling ved de kommende hovedindgange kan understøtte den mundtlige formidling ved at knytte områderne sammen med fx billeder, video og interaktive lege, hvor man fx kan lære om, hvilken natur og kulturhistorie der findes andre steder i Naturparken. Formidlingen skal være let tilgængelig, så både børn og voksne kan blive beriget med ny viden om den natur og kulturhistorie, man kan finde her.

Samtidig er der en stor efterspørgsel fra borgere om, at der med det stigende besøgstal også skal gøres noget ekstra for at passe på de sårbare naturområder. Naturvejledere og tydelig information skal hjælpe de besøgende til at færdes hensynsfuldt i Naturparken, så der opnås en fælles viden og forståelse for områdets natur, værdier, samfærdsel, følsomhed og muligheder.

Formidling af Naturparken bør ske på mange niveauer og indeholde oplevelse, inddragelse, aktiviteter, traditioner, kulturhistorie, events, nytænkning og bevidst anvendelse i forholdet til fx sundhed, inklusion, naturforståelse og livskvalitet.

Den samlede Naturpark rummer mange muligheder og plads til nye målgrupper. Det kræver, at kendskabet til Naturparken bredes ud med medier til nye målgrupper, og at de kvaliteter, der er i Naturparken, formidles samlet.

Målsætninger

I udviklingen af Naturpark Amager er det et langsigtet mål, at Naturparken skal være kendt af mange flere i hovedstadsområdet, og samtidig bidrage til branding af Dragør, Tårnby og Københavns Kommuner som del af en international grøn storby. Det kan gøres ved:

- At styrke den samlede formidling af Naturparken ved at realisere den fælles kommunikationsstrategi
- At tænke formidling af Naturparken bredt, både i forhold til alder og befolkningsgrupper
- At understøtte naturskolernes formidling i Naturparken gennem vidensdeling
- At inddrage og understøtte frivillige og borgernes medvirken og initiativer i Naturparken
- At styrke Naturpark Amagers fælles visuelle identitet ved informationsmateriale, skilte, foldere, indgange osv., så dens brand bliver mere kendt af både brugere, erhvervsliv og turister
- At benytte relevante og aktuelle formidlingsteknologier, og sikre, at Naturparken er ajour med nye muligheder for formidling
- At styrke Naturparken som faglig ramme og attraktion for dagtilbud, skoler og foreninger, ved at udvikle den som hovedstadsrådets største naturfags- historie- og idrætslokale med friluftaktiviteter, undervisning og naturoplevelser
- At tydeliggøre både de enkelte naturoplevelser, såsom den værdi der er i, at området opleves som en samlet Naturpark. Formidling skal have fokus på de sammenhængende træk, som fx den samlede kyststrækning, de sammenhængende stiforbindelser, og de sammenhængende landskaber mv.

Indsatser

Det betyder, at der inden for Naturpark Amager i perioden 2020 – 2025 arbejdes for:

- At sikre en koordineret formidling af Naturpark Amager ved at styrke den eksisterende naturformidling gennem et tæt samarbejde med de formidlingsinstitutioner som allerede opererer i Naturparken
- At etablere nye og moderne formidlingsteknologier
- At sikre genkendelighed og identitet igennem skiltning og information
- At etablere formidling ved hovedindgangene
- At koordinere de frivillige indsatser
- At udvikle nye formidlingsindsatser målrettet børn, unge, familier og ældre i samarbejde med interessenter og foreninger
- At understøtte eksisterende events og skabe nye events, der kan skabe opmærksomhed og tiltrække nye besøgende
- At arbejde for etablering af et frivilligt guidekorps, hvis den nødvendige økonomi kan tilvejebringes. Uddannelsen af disse kan ske i fællesskab med øvrige Naturparker.

Vi er allerede godt i gang:

Der sker allerede i dag en stor indsats på formidlingsområdet. Både kommunerne og Naturstyrelsen lægger mange midler og en stor indsats i at fortælle om Naturpark Amager, og åbne områderne op for eksisterende og nye brugere. Der er omfattende naturvejledning målrettet hovedsagelig til skoler og institutioner, mens foreninger og private kan få rådgivning og inspiration til nye oplevelser i naturen, arrangementer og ture i området. Der er foldere for dem, der helst udforsker området på egen hånd. Alt sammen suppleret af muligheden for lån og/eller leje af udstyr og grej, så oplevelserne bliver endnu mere spændende og aktive. Naturpark Amager har desuden fået en fælles hjemmeside og flere fælles platforme til digital formidling, med mange følgere på bl.a. Facebook og Instagram.

I den kommende 5-årige periode vil vi arbejde løbende med alle indsatser, men de to første år prioriteres:

- At skabe en samlet visuel identitet ved de nye hovedindgange og de blå støttepunkter ved kysten, hvor materialevalg og former skal gå igen ved de nye faciliteter
- At udbrede kendskabet til Naturpark Amager gennem en stor palet af både digitale og håndholdte medier, så mange flere vil lære Naturparken at kende
- At realisere Naturskole for de yngste (0-6-årige). Skolen forventes at kunne bidrage til udvikling af mere fokuseret naturformidling til de yngste brugere ikke kun i Tårnby Kommune og Naturpark Amager, men også som inspiration for andre
- At etablere nyskabende interaktiv formidling ved hovedindgangene



Naturvejledere fra Københavns Naturskole fortæller om spiselige strandurter til Havneringens åbning i 2017. Der laves strandurtepesto og pandeboller

Borgerinddragelse, proces og evaluering

Naturpark Amager bygger på et fundament af inddragelse. Udviklingsstrategi for Naturpark Amager, som lå færdig i 2013, var første led i dialogen med organisationer, brugere og andre interessenter, og denne dialog er fortsat lige siden. I den foregående planperiode er der mange eksempler på, hvordan partnerskabet bag Naturpark Amager har inddraget borgere og interessenter i udviklingen af Naturparken. Ved alle nye projekter vil der generelt være stort fokus på at inddrage borgere og interessenter.

Naturparkrådet

I 2015 blev der oprettet et Naturparkråd for Naturpark Amager, som mødes 2 gange årligt og har 22 medlemmer som er repræsentanter fra grønne organisationer, friluftsliv, turisme, kulturinstitutioner og myndigheder. Naturparkrådet er rådgivende i forhold til den fortsatte udvikling af Naturparken, og samtidig et bindeled til de mange brugere og interessenter, som de repræsenterer.

Borgerinddragelse i projektprogrammet

I forbindelse med konkretisering af projektprogrammet og de kommende nye faciliteter er der særligt i perioden 2017-2019 blevet afholdt en række borgerinddragelsesarrangementer. Af større nedslag kan nævnes et større borgermøde i 2017 med omkring 150 deltagere samt en række mindre workshops med interessenter. Efterhånden som projektet er blevet nærmere konkretiseret, har der løbende været afholdt interessentmøder. Opfølgning på borgerinddragelsen kan ses i opsamlende rapporter på Naturpark Amagers hjemmeside. Resultatet viser, at der er blevet ændret og justeret gennem en god dialog med forskellige brugergrupper. På den måde sikres, at de nye faciliteter også afspejler brugernes behov.

Driftsplaner og pleje- og udviklingsplaner

Naturstyrelsens driftsplaner og Kommunernes pleje- og udviklingsplaner bliver revideret med jævne mellemrum. I den foregående planperiode er både udviklingsplaner for Amager Fælled og Kalvebod Miljøcenter samt Naturstyrelsens Driftsplan blevet revideret. Her har der været en god dialog med borgere og interesseorganisationer om indholdet i disse planer, som særligt vedrører drift og pleje af naturarealerne.

Samarbejder

Der er også fokus på skabelsen af konkrete samarbejder, og eventuelt indgåelse af partnerskaber med foreninger, kulturinstitutioner og erhverv, for at udvikle en dynamik i den fortsatte udvikling af Naturparken. Særligt igennem projektet 'Naturpark for alle' vil der blive arbejdet med inddragelse og samarbejder med foreninger, frivillige og selvorganiserede brugere i udviklingen af Naturparken.

Evaluering

Udviklingen af Naturpark Amager følges løbende, så der er opmærksomhed på, om de ønskede resultater opnås. Naturparkplanen evalueres efter en 5-årig periode af Naturparkens parter og Naturparkrådet.

Partnerskabets parter har alle et ønske om at vægte inddragelse højt, da det sikrer ejerskab, anvendelighed for brugergruppen og er med til at skabe fælles forståelse





Borgermøde på Ørestad Gymnasium ifbm. konkretisering af de nye faciliteter i projektprogrammet



Mange gode input fra workshop ifbm. konkretisering af projektprogrammet

Referencer

Primært baggrundsmateriale

Naturstyrelsen, Københavns Kommune, Tårnby Kommune, Dragør Kommune og By & Havn.
Naturpark Amager Naturparkplan 2015-2020 (2015)

Naturstyrelsen, Københavns Kommune, Tårnby Kommune, Dragør Kommune og By & Havn.
Naturpark Amager Udviklingsstrategi. (2013)

Kommunale planer og planforslag

Tårnby Kommune: Lokalplan 68 Skovrejsningsområde ved Kongelunden. Vedtaget den 27.11.1990.

Tårnby Kommune: Lokalplan 77 Naturcenter på Vestamager. Vedtaget den 29.11.1994.

Tårnby Kommune: Kommuneplantillæg nr. 13 med VVM og miljøvurdering for forstærkningen af Kalveboddiget. Vedtaget den 31.5.2011

Tårnby Kommune: Lokalplan 134 Landdige fra Kalveboddiget til Ullerup

Tårnby Kommune: Kommuneplan 2014-2026 (2015)

Dragør Kommune: Kommuneplan 2009 / Afsnittet om Det åbne land. Vedtaget den 27.5.2010

Dragør Kommune: Kommuneplanrevision 2013. Vedtaget den 19.6.2014

Dragør Kommune: Lokalplan 31 for golfbane ved Kongelunden. Vedtaget den 27.3.1990

Dragør Kommune: Tillæg til Lokalplan 31 for golfbane ved Kongelunden. Vedtaget den 19.6.2014

Københavns Kommune: Kommuneplan 2015. Vedtaget den 10.12.2015

Københavns Kommune: Lokalplan 384 Artillerivej Øst. Vedtaget den 9.12.2004

Københavns Kommune: Lokalplan 278 Baner i Ørestaden. Vedtaget den 6.6.1996

Københavns Kommune: Lokalplan 238 Grøften. Vedtaget den 16.6.1994

Københavns Kommune: Lokalplan 377 Kalvebod Fælled. Vedtaget den 9.6. 2004

Øvrig planlægning og lovgivning

Erhvervsstyrelsen: Fingerplan 2019. Landsplandirektiv for hovedstadsområdets planlægning. Vedtaget marts 2019

Miljø- og Energiministeriet: Cirkulære om udbygning af Københavns Lufthavn, Kastrup, samt bygge- og anvendelsesregulerende bestemmelser for områder, der er belastet af støj fra trafikken på lufthavnen. Cirkulære nr. 56 af 30.4.1997

Trafikstyrelsen: BL 3-16 Bestemmelser om forholdsregler til nedsættelse af kollisionsrisikoen mellem luftfartøjer og fugle/pattedyr på flyvepladser. 4. udg.

Folketinget: Vedtaget af Folketinget ved 3. behandling den 19. marts 2019. Forslag til Lov om ændring af lov om Metroselskabet I/S og Udviklingselskabet By & Havn I/S.

Fredninger og internationale udpegninger

Naturklagenævnet: Fredning af kystområdet på Sydamerger. Afgørelse af 17.6.2004

Bekendtgørelse om Amager Vildtreservat samt fredning af dele af søterritoriet. Bek. Nr. 545 af 20.5.2012

Naturklagenævnets afgørelse af 7.7.1994 om fredning af del af Amager Fælled

Overfredningsnævnet: Fredning af Kalvebodkilen. Afgørelse 14.11.1990

EF Habitatområde 127 Vestamerger og havet syd for

EF Fuglebeskyttelsesområde 111 Vestamerger og havet syd for
Natura 2000 område 143 Vestamerger og havet syd for

Drifts- og plejeplaner

Dragør Kommune: Plejeplan for kystområdet på Sydamer 2016-2021 (2017)

Forsvaret: Drifts- og plejeplan 2012-26 for Aflandshage.

Miljøministeriet, Naturstyrelsen. Natura 2000-plan 2016-2021 Vestamer og havet syd for, Natura 2000-område nr. 143, Habitatområde H127 og Fuglebeskyttelsesområde F111 (2016)

Miljø- og Fødevareministeriet, Naturstyrelsen. Områdeplan for Kalvebod Fælled (2018)

Københavns Kommune: Udviklingsplan for Amager Fælled og det nordlige naturområde i Ørestad, udviklingsplan 2016

Københavns Kommune: Kalvebod Miljøcenter Udviklingsplan 2016

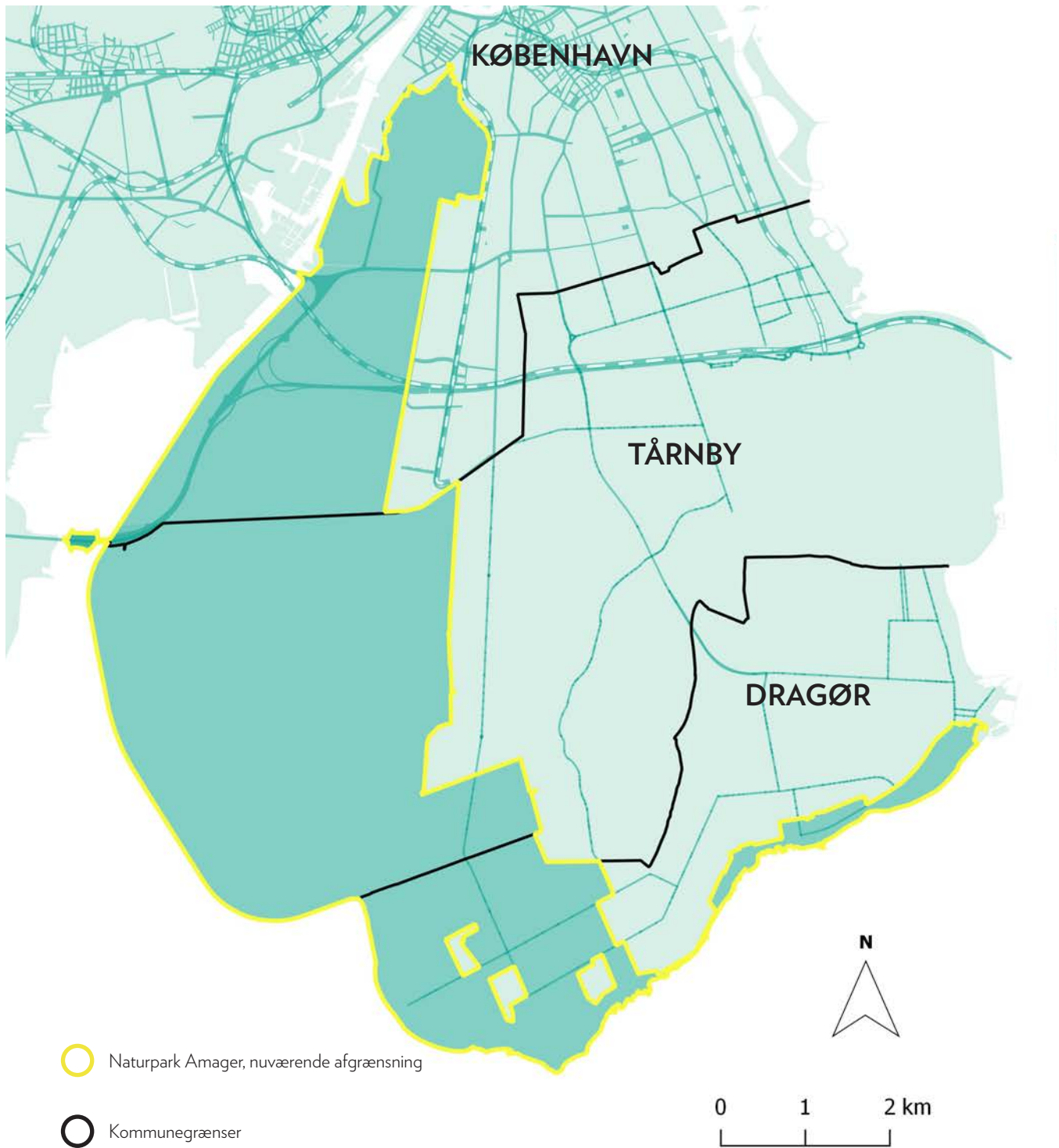
Rapporter og bøger

Tidal Consult for Dansk Ornitologisk Forening, Ynglende engfugle og vandfugle på Kalvebod Fælled 2017 (oktober 2017)

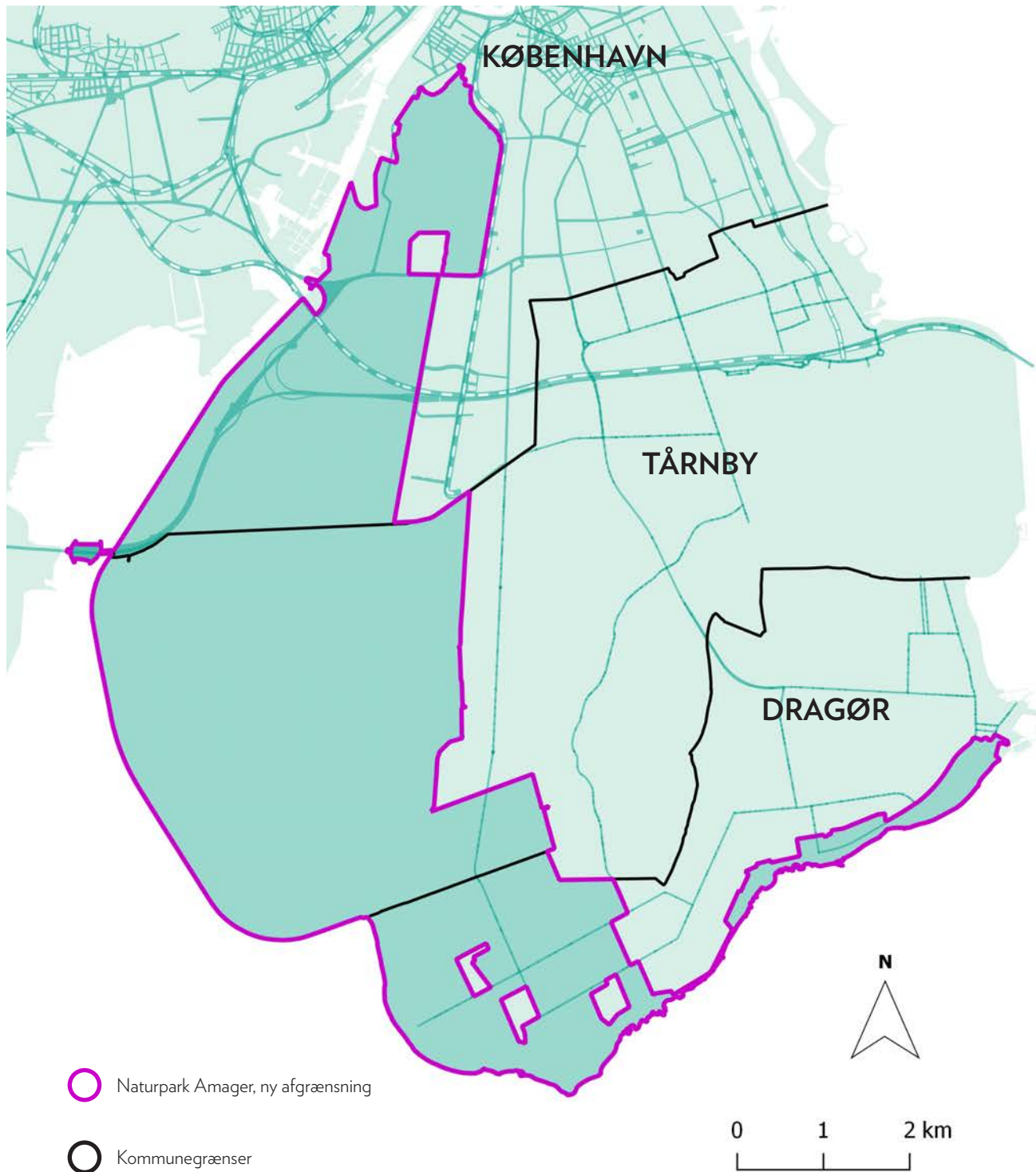
Ro-Poulsen, Hjalte (Institut for Geovidenskab og Naturforvaltning i samarbejde med Københavns Kommune. År 0 monitoring af bier i Københavns byskov, Amager (2018)

Københavns Amt. Kulturhistorisk oversigt bind 1-3. (1999)

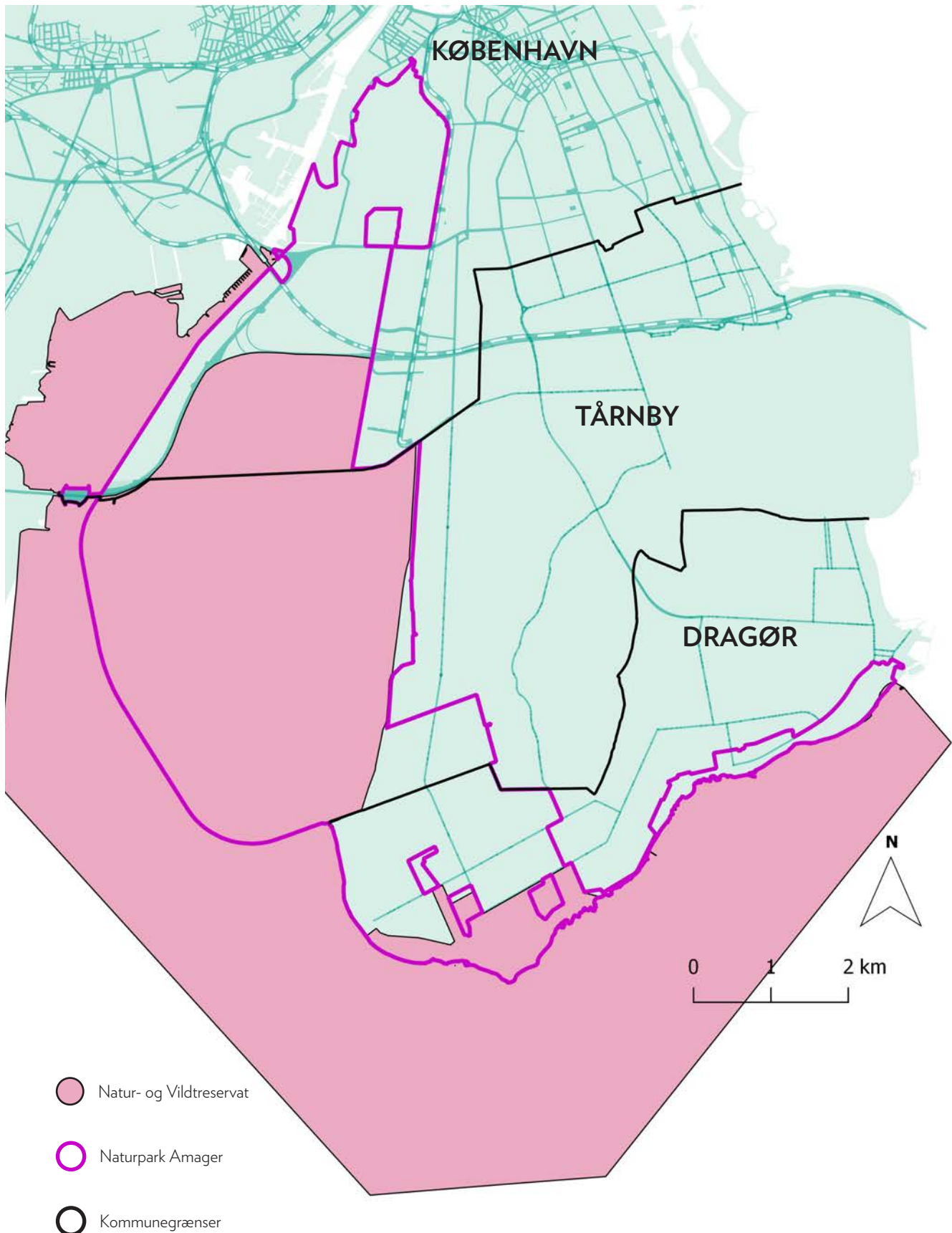
Bilag 1 - Nuværende afgrænsning



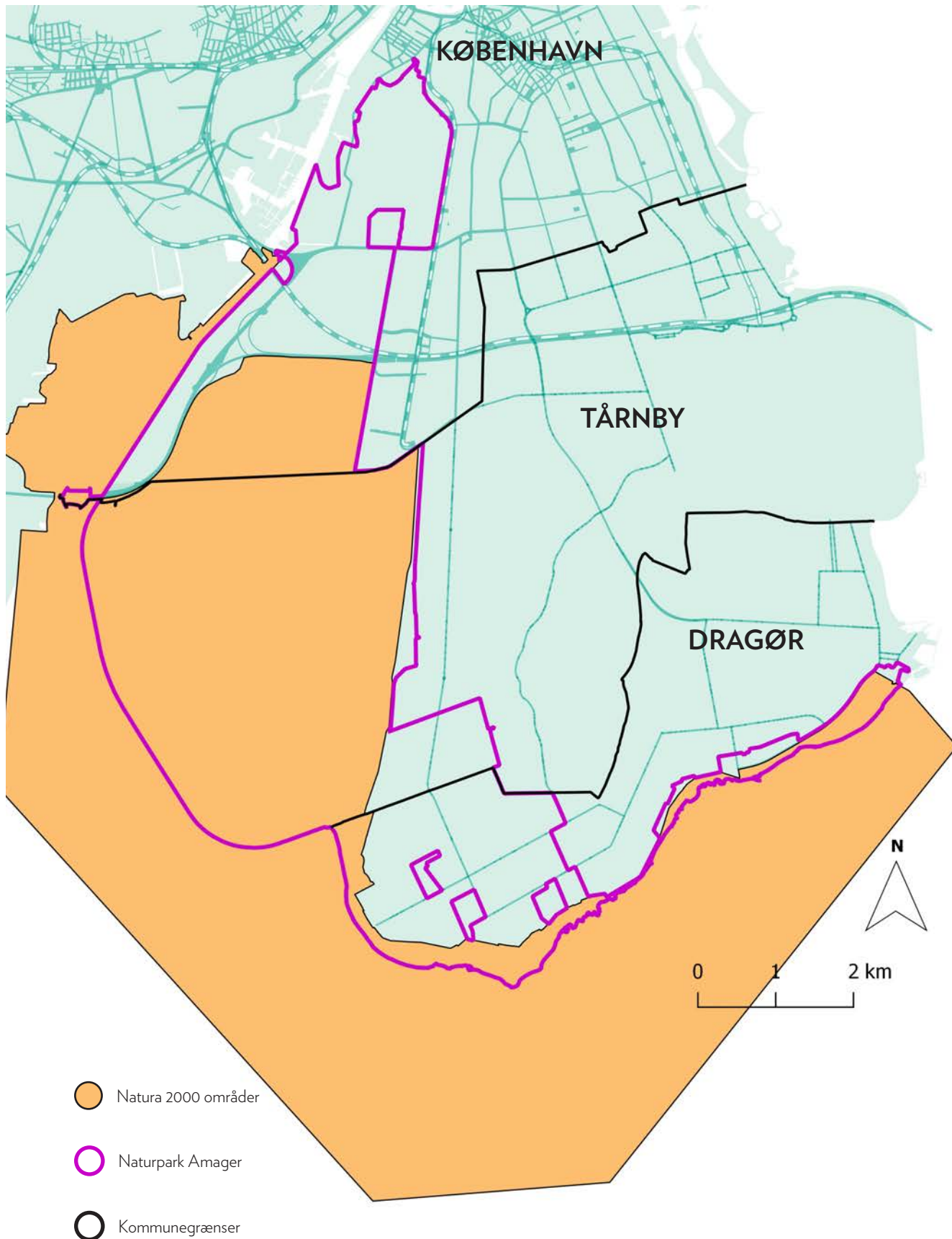
Bilag 2 - Ny afgrænsning



Bilag 3 - Natur- og vildtreservat



Bilag 4 - Natura 2000



Bilag 5 - Beskyttede naturtyper

